

# Rapport d'activité **2021**



**Plus forts ensemble !**



Fédération  
des acteurs de  
la solidarité

**NOUVELLE-AQUITAINE**

# AU SOMMAIRE

Édito

**CRPA** : Accompagner la capacité de dire  
et d'agir des personnes concernées p4

**Diagnostic** « Grands Marginaux » co-réalisé par la FASNA P5

**Projet PROFAIR** Intégration dans l'emploi des personnes  
bénéficiaires de la protection internationale p6

Groupes professionnels de **Maison Relais**  
S'informer, partager, réfléchir, s'outiller, s'inspirer ! p7

**Accès à l'alimentation** : Un guide et une journée dédiés P8

**Précarité & Addiction** : Co-construire des parcours sans rupture  
en Haute-Vienne et dans la Creuse ! p9

**Pair-aidance** dans le travail social Journée régionale p10

Agir pour **l'égalité femmes-hommes**  
et la lutte contre la pauvreté p11

Sensibilisation à la **santé environnementale** en hébergement p12

**Santé mentale et accompagnement social**  
Mieux articuler et décroiser les secteurs p13

**L'organisme de formation** de la FAS NA  
Améliorer l'accueil et l'accompagnement des personnes p14

**Formation Etaie** : Professionnaliser les Encadrants techniques p15

**Sève 2021**: la médiation active continue son essaimage p16

Organigramme 2022 p17

Gardons le lien p20

## Se retrouver !

2021 a été l'occasion de vous revoir en présentiel après tant de mois coupés les uns des autres. Nous avons repris les événements régionaux en présentiel et vous nous avez manifesté votre plaisir de retrouver la relation entre pairs dans toute votre diversité de métiers.

Conscient•es des graves difficultés qui traversent le travail social, nous connaissons sa valeur et savons que nos associations sont en première ligne contre les fragmentations de notre société. L'objet de notre réseau est de contribuer à se reconnecter au sens à travers des espaces d'échanges, de réflexion et de formation. Nous sommes à vos côtés pour faire entendre vos voix et soutenir vos idées.

Nous avons senti en 2021 ce besoin de sens et nous continuerons dans les mois et années à venir à le travailler avec vous ainsi qu'à valoriser et à défendre votre travail auprès des pouvoirs publics et plus largement du grand public.

2022 sera le temps de se retrouver à échelle locale et nationale pour le Congrès de notre Fédération et de choisir notre projet fédéral qui posera nos ambitions pour les cinq prochaines années.

A très vite.

*Pour toute l'équipe, Grégoire Prudhon, Délégué régional*

Voici l'équipe qui a contribué à notre action en 2021 :

> **Valentine Chevalier**

[Chargée de mission Santé]

> **Maïté Dubois**

[Chargée de mission Emploi et Formation]

> **Romain Joubert**

[Chargé de mission Hébergement Logement et veille sociale]

> **Marie Poussier**

[Chargée de mission Santé et Participation]

> **Julie Rayon**

[Chargée de mission Sève Emploi]

> **Noelly Van Gaever**

[Assistante administrative]

Elles étaient présentes en 2021 mais ne le seront plus en 2022 :

> **Maëlle Le Saulnier**

[Chargée de mission Hébergement et transition environnementale]

> **Gaëlle Jouard**

[Animatrice Sève Emploi]

# CRPA : Accompagner la capacité de dire et d'agir des personnes concernées



Participation

Cette année, les activités du CRPA ont repris leur cours par rapport à 2020, tout en maintenant certaines actions en visio.

Les grands thèmes de réflexion de 2021 ont porté sur le fonctionnement du CRPA en région et son ouverture à de futurs délégués. Un travail de réflexion a été mené sur les outils de communication du CRPA, avec notamment la création d'une affiche.

Les délégués du CRPA continuent de porter la parole en participant à plusieurs interventions : l'IRTS, le CESER, le HCT, les commissions DALO et Comède...



## Les plénières 2021



Dates et thématiques :



108 participants

Mai

L'accès à la **Santé Visuelle**

Septembre

Vers une **Alimentation saine et durable** pour tous

Décembre

Participation dans les structures et auprès des pouvoirs publics

## Diagnostic « Grands Marginaux »

co-réalisé par la FASNA



Hébergement



A la demande de la DDEETS de Charente, l'AFUS 16, gestionnaire du SIAO, était chargée de réaliser un diagnostic sur le public "grands marginaux" d'Angoulême afin de mieux connaître ce public et de répondre à leurs besoins.

Un focus portait également sur le public 18-24 ans en situation de rupture ainsi que sur les personnes considérées comme marginales, présentes dans les rues du centre-ville. L'AFUS 16 a fait appel à la FAS NA qui a co-réalisé ce diagnostic.



Ce travail a permis de mettre en évidence des données quantitatives, des éléments de compréhension des parcours et une photographie des situations actuelles et des besoins. Il a également permis de faire un état des lieux de l'offre existante, de ses forces et faiblesses et de produire des propositions d'actions et d'ajustements de l'intervention.

Ces propositions ont fait l'objet d'une priorisation et de discussions dans une seconde phase avec les acteurs du territoire.



**Guide à télécharger sur** <https://www.federationsolidarite.org/regions/nouvelle-aquitaine/publications/>

# Projet PROFAIR : Intégration dans l'emploi des personnes bénéficiaires de la protection internationale



Soutenu par la DIAIR (Délégation interministérielle à l'accueil et à l'intégration des réfugiés), en 2021, la Fédération a déployé sur le territoire régional le projet PROFAIR. Aux côtés de nos collègues FAS de huit autres régions, nous avons saisi cette opportunité pour proposer une action permettant d'outiller les structures de l'asile et les SIAE sur ces questions.

Le projet s'articule autour de deux grands axes :

- > La rédaction d'un **guide à destination des SIAE** et des acteurs du DNA : son objet est de rendre visibles les dispositifs dont peuvent bénéficier les personnes étrangères primo-arrivantes afin de favoriser leur intégration, notamment par l'insertion professionnelle.
- > L'organisation de deux **rencontres départementales en décembre 2021** avec un temps d'appropriation du guide, ainsi qu'une séquence favorisant l'interconnaissance des différents acteurs.



Avec le soutien d'INAE, ces rencontres étaient ouvertes à toutes les SIAE et acteurs de l'asile.



**Guide à télécharger**  
sur <https://www.federationsolidarite.org/regions/nouvelle-aquitaine/publications/>



**75**  
participants



**2** Journées  
départementales

# Groupes professionnels de Maison Relais

## S'informer, partager, réfléchir, s'outiller, s'inspirer !



Depuis 2019, la DREETS finance la FAS NA pour la coordination de 2 groupes, un en ex-Aquitaine et un en ex-Poitou-Charentes-Limousin.

**Ces groupes se réunissent 3 fois par an avec comme objectif d'échanger entre travailleurs sociaux des Maisons Relais.**

**Se former**

**Mettre en lumière**

les bonnes pratiques

**Objectifs**

**Partager**

les difficultés rencontrées

**Connaître**

les différences de fonctionnement entre structures

**S'outiller**

C'est l'occasion de mettre en avant et de partager les projets inspirants conçus dans les Maisons Relais et de réfléchir collectivement sur des sujets épineux : règlement intérieur, gestion du décès, accueil des animaux, participation des résidents, gestion des addictions etc...

**Ces temps sont précieux** pour faire évoluer ou questionner les fonctionnements, faire émerger de nouveaux projets, faire remonter des problématiques importantes.

## Accès à l'alimentation : Un guide et une journée dédiés



En lien avec la commissaire à la Stratégie de lutte contre la pauvreté, la FAS NA a décidé de s'emparer du sujet de l'accès à l'alimentation, un enjeu fortement mis en lumière par la pandémie.

De plus en plus d'initiatives émergent dans l'objectif de produire une alimentation plus saine, digne et durable pour les personnes en situation de précarité. Or, on constate dans les secteurs de l'hébergement et de l'insertion par l'activité économique un **manque d'information sur les solutions existantes et les actions qui peuvent être mises en place**, mais aussi un manque de temps pour s'emparer de ces sujets.

**Face à ce constat, la FAS NA a publié un guide** mettant en valeur des initiatives au carrefour entre l'alimentation, la santé et la lutte contre la précarité en Nouvelle-Aquitaine.

**Une journée régionale** réunissant 102 personnes s'est également tenue avec des acteurs de la précarité, de l'aide alimentaire et de l'alimentation afin de mettre en lumière des initiatives inspirantes, d'identifier des moyens d'action et de nouveaux partenariats potentiels à créer.



Journée régionale



Un guide



**102**  
participants



**A télécharger sur** <https://www.federationsolidarite.org/regions/nouvelle-aquitaine/publications/>



# Précarité & Addiction : Co-construire des parcours sans rupture en Haute-Vienne et dans la Creuse !



Santé



Hébergement



Formation

Caroline, Guillaume et Carole-Anne, éducateurs spécialisés, Kévin, moniteur éducateur, Nathalie, accompagnatrice socioprofessionnelle, Anne, Infirmière diplômée d'État (IDE), et Noëlie, conseillère en économie sociale et familiale (CESF) ont participé à cette session de formation qui s'est déroulée de septembre 2021 à janvier 2022.

Ils représentaient 4 associations qui relevaient des secteurs de la précarité, de l'addiction et de l'insertion par l'activité économique (IAE).

Une petite promotion pour la 5<sup>ème</sup> année de cette formation-action qui a permis des échanges de pratiques encore plus riches, entre intervenants extérieurs, professionnels et personnes accueillies/ accompagnées ou l'ayant été.

**Les remises en question suscitées par les différentes journées de formation ont permis de faire évoluer les pratiques des participants** contribuant ainsi à un accompagnement global de la personne et une compréhension des problématiques rencontrées tout au long du parcours.

## FORMATION

« PRÉCARITÉ ET ADDICTION »  
Septembre 2021 à janvier 2022

4 associations représentées

5<sup>ème</sup> promotion

FÉDÉRATION  
**ADDICTION**  
Personnes | Médicaments | Soins | Soutien



# Pair-aidance dans le travail social

Journée régionale



Le 16 novembre 2021 s'est déroulée une journée régionale sur la thématique de la pair-aidance dans le travail social.

L'objectif de **cet événement était d'initier une réflexion collective sur l'inscription de la pair-aidance dans les structures de l'hébergement et du logement accompagné.**

Plus de soixante personnes, professionnel.les du social, pairs-aidant.es, travailleurs.euses pair.es, personnes accueillies accompagnées, ont répondu présentes pour approfondir leurs connaissances mais également partager leurs savoirs expérimentiels dans une ambiance bienveillante et participative.



La journée a jonglé entre théorie et pratique avec l'intervention de structures présentant comment elles inscrivent la pair-aidance auprès de leurs équipes et des publics accueillis.

En sous-groupe, les participant.es ont pu échanger autour de la mise en place de la pair-aidance en abordant le statut des pairs-aidant.es, les astuces et les limites de cette innovation sociale.

Cette journée a permis **des rencontres, des réflexions, et des envies de continuer et/ou d'instaurer la pair-aidance** avec et pour les personnes accueillies pour tendre dans un futur proche vers le travail pair.



16 novembre 2021



Journée régionale



**Thématique :**  
La pair-aidance  
dans le travail social



**60**  
participants

# Agir pour l'égalité femmes-hommes et la lutte contre la pauvreté

Les inégalités femmes-hommes sont présentes dans l'ensemble des classes socio-économiques et notamment chez les personnes en situation de précarité. Les constats démontrent que la précarité et la pauvreté touchent plus les femmes à causes d'une multiplicité de facteurs genrés.

En partenariat avec la Direction Régionale aux Droits des Femmes et à l'Égalité (DRDFE) et la Commissaire à la lutte contre la pauvreté de Nouvelle-Aquitaine, **un guide agissant pour l'égalité femmes-hommes et la lutte contre la pauvreté** a été créé afin de valoriser des initiatives régionales. Ce guide répertorie 35 projets portés par des associations qui inscrivent l'égalité entre les genres comme une priorité au sein de l'accompagnement des publics mais également au cœur de leur fonctionnement professionnel.

**Une journée régionale sur le genre et la précarité** a également permis de réunir 85 participant.es, professionnel.les et personnes accueillies accompagnées, en vue de mettre en lumière l'importance de la prise en compte du genre pour des politiques publiques justes, efficaces et promouvant l'empowerment des femmes.



A télécharger sur  
<https://www.federationsolidarite.org/regions/nouvelle-aquitaine/publications/>



Un guide

**35** projets



Journée régionale



**85**  
participants

# Sensibilisation à la santé environnementale en hébergement



Santé



Hébergement

La santé environnementale est un élément déterminant dans le développement et la santé des jeunes enfants. Les produits ménagers, d'hygiène, et de puériculture peuvent être des facteurs néfastes dans la période de la petite enfance.

Depuis 2018, la FAS NA s'est emparée de cet enjeu de santé publique, en proposant une action de sensibilisation sur la santé environnementale autour de la petite enfance soutenue par l'ARS.

A destination des professionnel.les des structures de l'hébergement, l'objectif de ce projet est de leur permettre de devenir des médiateur.rices de la santé environnementale auprès des familles accueillies.



## Quatre ateliers sont abordés :

- > les produits ménagers ;
- > les produits d'hygiène et cosmétiques ;
- > les contenants alimentaires ;
- > les produits de puériculture.

En 2021, 38 professionnel.les ont bénéficié de cette action de sensibilisation sur les départements de Gironde, Dordogne et Lot-et-Garonne. Les participant.es ont pu s'approprier la santé environnementale en devenant des relais auprès des parents accompagnés.

Suite à ces actions, des professionnel.les ont initié la mise en place de lessive maison, d'affiches sur le tri des déchets réalisées avec les familles et l'utilisation de produits ménagers labellisés pour l'entretien des communs.



# Santé mentale et accompagnement social

## Mieux articuler et décloisonner

les secteurs



Santé

Suites aux échanges avec nos adhérents, nous avons vu monter les situations de précarité associées à une souffrance psychique importante, croissante renforçant le processus d'exclusion.

Avec le soutien de l'ARS, nous avons cherché à identifier, partager et valoriser différentes actions et initiatives qui favorisent le décloisonnement entre le secteur de la santé mentale médicalisé

et l'accompagnement social des personnes avec des troubles psychiques.

Il s'adresse à toutes les structures de l'accompagnement social qui souhaitent travailler sur les sujets liés à la santé mentale.

Les **9 initiatives** présentées ne visent pas l'exhaustivité mais proposent des exemples de pratiques mises en œuvre localement.



1. Partenariat avec le pôle addictologie de Charles Perrens
2. Équipe mobile permettant l'accès ou le maintien dans un logement
3. Lieu de vie pour les personnes fragilisées par des troubles psychiques
4. Appartements réservés aux sortants d'unité psychiatrique
5. Promotion et coopération autour de la santé mentale
6. Espace d'entraide et de rencontres des pensionnaires
7. Pratique d'une activité physique adaptée
8. Accompagnement par la médiation animale
9. Lieu d'accueil et de rencontre des jeunes en souffrance psychique



A télécharger sur <https://www.federationsolidarite.org/regions/nouvelle-aquitaine/publications/>

# L'organisme de formation de la FAS NA

## Améliorer l'accueil et l'accompagnement des personnes



Formation

La formation est un moyen d'intervention de notre Fédération auprès de ses adhérents et pour que les frais de formation puissent être pris en charge par les fonds de la formation professionnelle, nous avons choisi de passer la certification Qualiopi.



Obtenu en octobre 2021, cette certification nous a demandé une amélioration de nos processus de formation.



En 2021, nous avons dispensé **61 jours de formation** sur les thématiques du droit des étrangers, de la demande d'asile, des addictions, des MNA de la souffrance psychique et de la certification des encadrants techniques de l'IAE, le fameux titre ETAIE...

**Qualiopi**  
processus certifié

■ ■ RÉPUBLIQUE FRANÇAISE

La certification qualité a été délivrée au titre de la catégorie d'action suivante :  
**ACTIONS DE FORMATION**

# Formation Etaie : Professionaliser les Encadrants techniques



Formation



IAE

En 2021, la 11<sup>ème</sup> session de la formation certifiante ETAIE a ouvert ses portes à Bordeaux réunissant 16 stagiaires très impliqués avec une vraie dynamique de coopération d'apprentissage.

Ce groupe d'Encadrants techniques suit sa formation dans un contexte de tension importante de l'emploi où l'environnement bouge vite et nécessite plus que jamais l'avènement d'une génération d'experts de l'insertion.

Dans la logique des parcours d'insertion des publics, le programme de cette formation croise diverses disciplines et sujets d'expertises (droit du travail, droit social, pilotage économique...) ce qui permet aux Encadrants techniques de structurer la qualité d'accompagnement des salariés en insertion.

**La prochaine session ETAIE débutera à Bordeaux à la rentrée 2022.**



## Témoignage

« A l'issue de cette formation, il me paraît évident qu'un des challenges consiste à ne pas laisser les salariés «s'installer» dans l'insertion. Leur passage dans nos structures est un véritable tremplin pour ré-accéder à des dimensions sociales et économiques valorisantes »

Nathalie Trigodet  
Encadrante Technique / JURY 2020



Une formation  
certifiante



**11<sup>ème</sup>**  
promotion



**4**  
modules



**16**  
Stagiaires



## Sève 2021

# la médiation active

continue son essai



Le programme Sève Emploi a pour objectif l'emploi durable pour tous et outille les SIAE, qui deviennent ainsi des partenaires RH des entreprises. L'expérimentation de 2018 en Nouvelle-Aquitaine et la phase d'essai, menée depuis 2020 ont permis de former 17 SIAE sur notre région.

A l'issue de la formation, un second parcours d'approfondissement permet de prolonger la dynamique des actions de suivi dans l'emploi.

- > 8 siae ont bénéficié de la formation SEVE 1 : 5 ACI, 1 AI, 2EI réparties sur 8 des 12 départements.
- > 9 siae sélectionnées pour la formation 2022.
- > 4 ont poursuivi dans le programme SEVE 2 : 2 ACI, 2 AI réparties sur 3 départements de Nouvelle-Aquitaine.
- > 9 candidatures SEVE 2 ont été étudiées pour 2022.



**+ 114%**  
de temps dédié à la  
relation entreprise



Malgré le contexte sanitaire, **les équipes des SIAE ont réalisé un travail conséquent en faveur de l'emploi durable des salariés en transition professionnelle :**

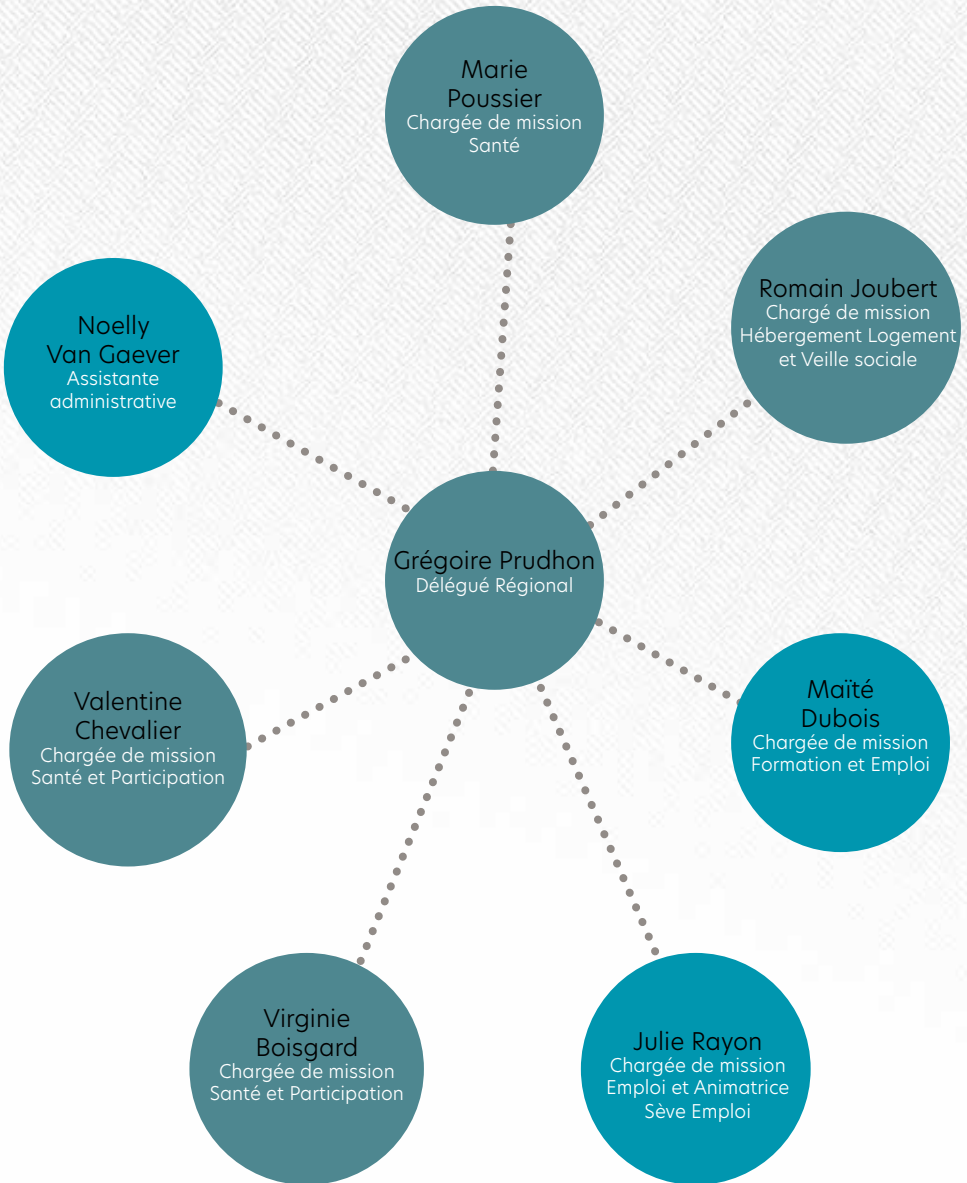
- > valorisation de l'apport économique de l'IAE dans leur approche partenariale et entreprises ;
- > mise en pratique du pilier SEVE « l'action révèle les atouts » au travers des immersions ;
- > suivi en emploi et la mise en place d'outils de communication (interne ou en direction des partenaires).





# Organigramme 2022

## Equipe



# Organigramme 2021

## Conseil d'administration

Représentants	Associations adhérentes
Timothée Duverger	IEP Bordeaux - 33



Représentants	Associations adhérentes
Aude Marcouillé	Altéa Cabestan - 17



Représentants	Associations adhérentes	Bureau
Jakeline Bourdin	CRPA NA - 33	
Claude Séverac	CRPA NA - 24	Trésorier Adjoint
Caroline Pesnon	CRPA NA - 16	Vice-Présidente



Représentants	Associations adhérentes	Bureau
Catherine Abeloos	BIC - 33	Vice-Présidente
Jacques Alvarez	Compagnons Bâtisseurs - NA	
Michel Belair	Clair Foyer - 47	Président
Wiame Benyachou	Remuménage - 33	
Annie Chabot	MJC Mosaïque - 16	
Christian Chasseriaud	Du côté des femmes - 64	
Isabella Lescure-Catalfo	APAFED - 33	Vice-Présidente

**Collège des administrateurs bénévoles**

**Membres du conseil d'administration**

**Collège des salariés cadres**

Représentants	Associations adhérentes	Bureau
Nicolas Bourguignon	CEID - 33	
Guillaume Del Sordo	Aurore CT Brantôme - 24	Secrétaire
Soumia El Yousfi	SOS Solidarité Cada Landes - 40	Secrétaire adjointe
Philippe Elias	COS - NA	
Eric Gauvin	MJC Mosaïque - 16	
Jérôme Gory	Maison du Logement - 40	
Pantxiika Ibarboure	Atherbea - 64	
Nadine Spettnagel	APARE - 33	Trésorière
Magali Meneyrol	Hestia - 87	
Jean-Pierre Ditsch	Base - 24	

# Gardons le lien



La Fédération de Nouvelle Aquitaine diffuse une lettre d'information mensuelle et des flashes à ses adhérents. Pour ne rien manquer de nos actualités, n'hésitez pas à vous inscrire sur :

[www.federationsolidarite.org/nouvelle-aquitaine](http://www.federationsolidarite.org/nouvelle-aquitaine)

Fédération des acteurs de la solidarité Nouvelle-Aquitaine  
123 avenue de Cassagne 33150 Cenon  
Tél. : 05 56 39 19 57  
Email: [nouvelle-aquitaine@federationsolidarite.org](mailto:nouvelle-aquitaine@federationsolidarite.org)

**Merci à nos partenaires financiers d'avoir rendu cela possible !**



Délégation interministérielle à l'accueil et à l'intégration des réfugiés



Direction régionale de l'économie, de l'énergie, du travail et des solidarités (DIREETS)



Fédération  
des acteurs de  
la solidarité

**NOUVELLE-AQUITAINE**

[www.federationsolidarite.org](http://www.federationsolidarite.org)