

# CONTRE LES EXCLUSIONS / POUR LA SOLIDARITÉ



Fédération  
des acteurs de  
la solidarité

GRAND-EST

rapport  
d'activité  
**2022**

# Sommaire

Rapport moral.....	<b>p.4</b>
Orientation stratégique.....	<b>p.6</b>
Gouvernance.....	<b>p.7</b>
Conseil Régional des Personnes Accueillies / Accompagnées (CRPA).....	<b>p.8</b>
Animation de réseau AHI-ASILE / réfugiés.....	<b>p.16</b>
Santé.....	<b>p.20</b>
Emploi - Insertion par l'Activité économique (IAE).....	<b>p.22</b>
Les Projets de la Fédération des acteurs de la solidarité Grand Est.....	<b>p.32</b>
La FAS Grand Est : antennes / partenaires.....	<b>p.39</b>



# Rapport moral

**2022** le spectre du COVID s'éloigne, la pandémie cesse d'être un sujet d'actualité, très vite remplacé par une autre crise venue de l'Est. L'activité de notre secteur revient, tant bien que mal, à une certaine normalité.

Si elle s'éloigne, cette crise sanitaire n'en a pas moins laissé des traces dans la société en général, et dans notre secteur en particulier.

Nous nous sommes accoutumés aux réunions en "visio", ce terme étant entré dans le langage commun en même temps que les outils de visioconférence entraient dans la boîte à outils de la plupart des secteurs d'activité. En ce qui concerne la FAS Grand Est, cela nous facilite les temps d'échanges, à l'échelle d'un large territoire régional, mais aussi au niveau national.

Cette crise sanitaire a aussi été le révélateur et l'amplificateur de la **CRISE DU TRAVAIL SOCIAL**, qui couvait depuis longtemps. Une spirale s'est installée depuis : crise du sens du travail, baisse de l'attractivité des métiers, manque de reconnaissance et de valorisation, démissions, difficultés de recrutement, vacances de postes, report de la charge de travail sur ceux qui restent, dégradation des conditions de travail, sont autant de marches de cette descente aux enfers pour des métiers dont on reconnaît l'utilité fondamentale quand on ne peut pas faire autrement et qu'on rémunère d'autant plus mal.

Les organisations ont cherché des solutions : recours à l'intérim, qui crée une forme d'instabilité institutionnelle et qui impacte la qualité de vie au travail, baisse du niveau d'exigence quant aux candidatures. Si ces nouvelles pratiques ont permis de limiter les dégâts, elles ne peuvent pour autant remplacer un effort significatif sur les moyens alloués à notre secteur et l'élaboration d'un nouveau récit collectif sur le travail social, capable de réenchanter ces métiers et de leur redonner la noblesse qu'ils ont perdue à force d'indifférence.

Il faut bien sûr saluer les revalorisations salariales que le gouvernement a consenti après plusieurs mois de mobilisations et d'alertes. Mais on ne peut que regretter les nouvelles frustrations que ces mesures ont engendrées du côté de ceux que l'on a rapidement nommés les "oubliés du Ségur", ainsi que les niveaux divers d'engagement des différents financeurs dans cette revalorisation.

La FAS reste mobilisée pour aller au bout de cette revalorisation pour l'ensemble des personnels, et nous comptons sur vous pour soutenir et maintenir cette mobilisation.

2022, dès son deuxième mois, nous a infligé une **NOUVELLE CRISE, AVEC L'INVASION RUSSE DE L'UKRAINE, et ses conséquences**. Au choc d'une guerre aux portes de l'Europe, s'est très vite ajoutée l'inquiétude face à l'afflux de réfugiés venus de ce pays.

Nous avons vécu une mobilisation solidaire nationale qui a permis la mise en place d'un dispositif d'accueil en un temps record, qui, là encore, a prouvé notre efficacité.

Les réfugiés ukrainiens ont bénéficié d'un statut exceptionnel, mis en place par l'Union européenne pour la première fois en cette occasion. Des moyens hors normes ont été mis en œuvre par l'État, combinés aux multiples initiatives locales.

Pourtant, nous avons été beaucoup à nous interroger sur cette forme de solidarité sélective. Nous souhaitons que ces mêmes moyens et cette même réactivité puissent être mis en œuvre pour l'ensemble des populations migrantes. Cette inégalité de traitement interroge la plupart des acteurs concernés par cette problématique.

Nous avons peu de visibilité sur l'évolution de la situation des personnes déplacées d'Ukraine en France et restons mobilisés sur ce sujet.

Cette guerre n'a pas seulement engendré un mouvement massif de population. Elle a également eu des conséquences économiques significatives en Europe, démontrant ainsi les fragilités d'une économie fondée sur l'interdépendance avec des pays avec lesquels nous entretenons des relations incertaines.

L'ensemble de la société française - et européenne - a été impacté par la crise économique générée par ce conflit. Mais cette situation a plus particulièrement renforcé la précarité des plus fragiles, et fait basculer dans la précarité ceux qui se maintenaient tant bien que mal à sa limite.

L'inflation provoquée par cette crise économique touche les postes de dépenses incompressibles de ces ménages, les contraignant souvent à faire, plus qu'avant, des choix extrêmement difficiles, notamment à renoncer ou repousser des soins.

Nos associations, nos établissements et services, relevant de l'IAE, de l'AHJ ou du DNA, ont également subi de plein fouet cette inflation, notamment du fait de l'augmentation du coût des énergies. Les boucliers tarifaires ont permis de freiner ces dépenses, mais nombre d'entre nous ont été contraints de présenter des budgets en déséquilibre, en violation des règles comptables élémentaires.

Autre sujet de préoccupation apparu durant cette année 2022, qui n'en manquait pas : **L'AUGMENTATION DU NOMBRE D'ENFANTS VIVANT DANS LA RUE**, au sein de familles en très grande précarité. Conséquence à la fois de la recrudescence des situations de grande précarité, de la réouverture des frontières après la crise sanitaire, et du déficit des places d'hébergement d'urgence. Des enfants continuent à dormir dans les rues de nos villes, dans des abris de fortune, dans des squats ou éventuellement dans des hébergements peu adaptés à leur épanouissement. Ces enfants sont à eux seuls le symbole de l'état préoccupant de notre société.

En fin d'année, **C'EST AU TOUR DE L'IAE D'ENTRER DANS LA TOURMENTE**. La remise en cause du modèle, les interrogations sur les publics accueillis et leurs modalités d'accompagnement, les inquiétudes sur les moyens alloués et leur répartition entre les acteurs de ce secteur, interrogent son avenir et insécurisent fortement ses acteurs. Nous restons vigilants pour que l'avenir de l'IAE soit assuré.

Cette vigilance est d'autant plus importante que la place de l'IAE dans ce qui sera bientôt France Travail est loin d'être clarifiée.

On notera en passant que l'État manifeste une volonté de plus en plus claire de durcir les conditions d'accès aux différentes aides destinées aux personnes ayant des difficultés d'accès à l'emploi, faisant craindre que la situation de nombre d'entre elles s'aggrave dans les temps qui viennent.

Après ces constats plutôt sombres, nous souhaitons faire quelques **FOCUS SUR NOTRE FÉDÉRATION ET SON ACTIVITÉ**, qui sera bien entendu développée dans le rapport d'activités.

Tout d'abord, un rapide bilan de la co-présidence.

Au terme de deux années de cette pratique de gouvernance, nous estimons que ce bilan est plutôt positif.

Les objectifs que nous avons évoqués ont globalement été atteints.

Nous constatons que dans ce cadre :

- ▶ Le poids individuel des responsabilités est atténué.
- ▶ Les co-présidents se répartissent les tâches, en fonction de leurs compétences, de leurs sensibilités et de leurs ancrages territoriaux.
- ▶ Comme nous le souhaitions, la parité dans la co-présidence est effective.
- ▶ Les responsabilités des co-présidents, leurs environnements professionnels, leurs réseaux, leurs compétences, leurs approches des questions qui nous préoccupent, ainsi que leurs parcours respectifs garantissent une complémentarité effective, qui enrichit leurs prises de décision.
- ▶ Toutefois, cette complémentarité co-présidentielle serait bien insuffisante sans les apports des membres du bureau, du Conseil d'administration et de l'équipe de salariés.

Le modèle de gouvernance de la FAS grand-Est est en réflexion chez certains de nos collègues et pourrait être une réponse pour l'avenir de nos fédérations régionales.

**UNE AMÉLIORATION CERTAINE DE NOS MOYENS DE COMMUNICATION** à l'intérieur du réseau a été réalisée, plus particulièrement l'année dernière, avec le développement d'outils numériques, que nous vous invitons à investir pleinement. Ces outils ont pour but de mettre à la disposition des adhérents une veille sur les actualités, de fluidifier la circulation des informations, de clarifier les positions de la FAS et donc de renforcer le réseau et sa capacité à agir.

2022 a également été l'année du **DÉPLOIEMENT D'UNE NOUVELLE ORGANISATION DE L'ÉQUIPE DE SALARIÉS**, avec la mise en place de la territorialisation et la thématisation des fonctions des chargés de mission. Ceci est venu renforcer la dynamique de notre fédération au sein des territoires. L'objectif visant désormais à rendre cette dynamique harmonieuse sur l'ensemble de notre périmètre d'intervention.

Enfin, soulignons les **DÉVELOPPEMENTS DE CERTAINS PARTENARIATS ESSENTIELS**, dont celui avec l'ARS et le renforcement des collaborations avec la DREETS et la Commissaire à la lutte contre la pauvreté, notamment au travers de l'expérimentation des CDPA au cours de l'année dernière. La participation des usagers étant un axe fort défendu par notre fédération.

Pour conclure, **NOUS POURSUIVRONS LES OBJECTIFS SUIVANTS** dans les mois à venir :

- ▶ L'élargissement de notre couverture territoriale régionale, de manière à garantir une véritable implication de l'ensemble des acteurs de notre réseau
- ▶ Le soutien à la revalorisation de tous les métiers qui contribuent à l'action sociale
- ▶ Le soutien à la pérennisation et au renforcement de l'IAE
- ▶ Une vigilance quant à l'évolution de la politique migratoire
- ▶ Une vigilance quant à la mise en œuvre des SAS régionaux concernant l'hébergement d'urgence

Sans compter tout ce qui va nous tomber dessus en cours de route...

Ainsi, nous comptons bien sûr sur vous, adhérents de la Fédération, et nous vous adressons nos sincères remerciements pour votre implication, vos initiatives et vos contributions aux divers débats et travaux qui nous occupent en permanence. Un remerciement particulier à nos collègues du bureau et du CA, qui enrichissent nos instances de leur diversité et de leurs énergies.

Nous tenons à remercier chaleureusement le directeur, en soulignant la qualité de nos relations qui facilite grandement notre tâche, ainsi que chaque membre de son équipe, pour leur engagement et pour le travail réalisé tout au long de cette année.

**Valérie ZMINKA**

*Co-présidente*

**Frédéric BAUER**

*Co-président*

# Orientation stratégique

L'année 2022 a été marquée par la question de la participation des personnes accompagnées :

- ▶ L'organisation de Conseils Départementaux des personnes accompagnées (CDPA), à la demande de Mme la Commissaire à la Lutte contre la Pauvreté et de la DREETS ;
  - ▶ Une enquête menée auprès des personnes accompagnées par les structures du réseau, afin de recueillir leurs besoins et leurs préconisations concernant l'accès aux droits, aux soins et à la prévention. Ce travail, mené en partenariat avec l'Agence Régionale de Santé, a été rendu possible grâce à la mobilisation des professionnels. Les qui ont réalisé de nombreux entretiens.
- NOUS TENONS À LES REMERCIER POUR CET ENGAGEMENT, QUI DÉMONTRE LA FORCE DE NOTRE RÉSEAU.**

Ce travail de la Fédération autour des questions de santé, qui a démarré en 2021, a été renforcé par le démarrage du projet Addictions & Précarité. L'accompagnement de dix structures adhérentes à la FAS, en 2022 et 2023, concernant la prise en compte des addictions dans le secteur de l'AHJ est réalisé avec le soutien de la Fédération Addiction que nous remercions. Ce nouveau partenariat régional est important, car il nous permet de réfléchir et d'agir collectivement sur ces questions cruciales pour le secteur.

L'équipe a également mené les autres projets de la Fédération (Conseil Régional des Personnes Accompagnées, SEVE Emploi, Emploi/IAE, Défi Insertion), abordés dans ce rapport d'activités, tout en continuant son travail de représentation des adhérents de la Fédération et d'animation de réseau.

Je remercie les adhérents, les partenaires institutionnels et associatifs, le Conseil d'Administration et l'équipe pour cette riche année 2022.

**Alexis Moreau**  
Directeur régional

Équipe de la Fédération des acteurs de la solidarité Grand Est :

- ▶ **Soraya ADRIAN**, chargée de mission animation territoriale Lorraine
- ▶ **Oumar CISSE**, chargé de mission animation territoriale Champagne-Ardenne
- ▶ **Elisabeth EL GHARBI**, chargée de projet Emploi/IAE
- ▶ **Laurence FUCHSBAUER**, assistante administrative
- ▶ **Nour HONEIN**, chargée de mission Défi Insertion / chargée de mission Addictions et précarité
- ▶ **Alexis MOREAU**, directeur régional
- ▶ **Elodie PETITGENET**, chargée de mission SEVE Emploi



# Gouvernance

## Collège administrateurs bénévoles

Jacques BEAUCOURT

**HUMANIS**

élu en 2022

Isabelle COLLIGNON

**AIEM**

élue en 2020

Raymond KOHLER

**SURSO**

élu en 2022

Patrick MEYER

**ARELIA**

élu en 2022

## Collège salariés cadres

Frédéric BAUER

**AAHJ**

élu en 2021

Manon GALMICHE

**L'ABRI**

élue en 2021

Walter LECLERCQ

**Jamais Seul**

élu en 2021

Mohamed BOUKAYOUH

**AMLI**

élu en 2021

Cédric HERVE

**FADS LE BON FOYER**

élu en 2022

Brice MENDES

**CLUB DES JEUNES L'ETAGE**

élu en 2020

Alain BUFFONI

**ARELIA**

élu en 2022

Martine JEANDON

**LE RENOUVEAU**

élue en 2022

Tristan MIDY

**AIEM**

élu en 2022

Magali DARIGNAC

**ARELIA**

élue en 2022

Yves LAMBERT-DELETTRE

**SOS FEMMES ACCUEIL**

élu en 2021

Kamran YEKRANGI

**HUMANIS**

élu en 2022

Blandine FISCUS

**Foyer Notre Dame**

élue en 2022

Violaine LAVAUD

**AMLI**

élue en 2021

Valérie ZMINKA

**AIEM**

élue en 2021

## Collège intervenants sociaux

Olivier KUHN

**AAHJ**

élu en 2021

## Collège personnes accompagnées

Myriam BOTTEMER

élue en 2020







PARTICIPATION - CRPA

# Conseil Régional des Personnes Accueillies / Accompagnées (CRPA)



La participation des personnes directement concernées par les situations de précarité ou de pauvreté vise à ce que chacun puisse se sentir (re) devenir citoyen par la restauration du pouvoir d'agir, à contribuer au changement pour faire évoluer la société, à acquérir de nouvelles compétences et à valoriser son expérience.

**Ce qui est  
fait pour  
moi sans  
moi, est fait  
contre moi.**

Nelson Mandela

Encadré par le Décret du 26 octobre 2016 relatif aux instances de concertation permettant d'assurer la participation des personnes prises en charge par le dispositif d'accueil, d'hébergement et d'accompagnement vers l'insertion et le logement des personnes sans domicile, le Conseil Régional des Personnes Accueillies/Accompagnées (CRPA) est devenu un véritable espace d'expression et d'action pour les personnes en situation de pauvreté désireuses d'intervenir dans l'élaboration et le suivi des politiques publiques qui les concernent.

5 ans de travaux des CRPA/CNPA à lire ici :  
<https://www.federationsolidarite.org/wp-content/uploads/2022/05/Plaidoyer-VN.pdf>

## Plénière CRPA

### ♥ Lorraine

#### Santé, logement, emploi/formation, culture/loisirs : quel état des lieux à l'ère post-covid ?



31 mars à Nancy

Les participant.e.s se sont réuni.e.s à Maxéville pour faire un état des lieux des politiques et des services en matière de santé, de logement, d'emploi, d'accès à la culture.

Comment la crise sanitaire a pu faire évoluer favorablement ou non ces politiques publiques ? C'est ce qui a été mis en débat au cours de cette journée.

À partir des constats qui ont pu être posés, les participant.e.s, réparti.e.s dans les ateliers thématiques, ont formulé des propositions pour améliorer l'accès aux droits et dispositifs et la qualité des services proposés.

**28 participant.e.s**

Les participants réparti.e.s dans les ateliers thématiques, ont formulé des propositions pour améliorer l'accès aux droits et dispositifs.

### ♥ Alsace

#### Comment éviter la rupture de parcours des personnes sortant d'institution : ASE, prison ou hôpital psychiatrique ?



30 juin à Strasbourg

Personnes accompagnées, professionnel.le.s des associations du secteur de l'hébergement et de la santé et promoteur de la pair-aidance se sont réunis pour échanger

sur les problématiques liées aux sorties sèches d'institution. Jeunes, personnes en parcours de rétablissement, pair aidants, ancien.ne.s détenu.e.s, professionnel.le.s et bénévoles ont pu mettre en mots les difficultés rencontrées, exprimer les souffrances vécues lorsque la sortie n'a été ni anticipée, ni accompagnée.

Ce travail a également permis de mettre en avant des bonnes pratiques et des actions/dispositifs existants pour répondre à ces enjeux. Enfin, les participant.e.s ont formulé des propositions à porter auprès des décideurs publics pour mieux accompagner en amont, prévenir les ruptures et améliorer la coordination entre les institutions et leurs partenaires pour sécuriser le parcours des personnes à la sortie des institutions.

♥ Champagne-Ardenne

**Loisirs, sports, culture et précarité**

6 octobre à Epernay

Avec la participation de Cultures du cœur Champagne Ardenne



53 participant.e.s dont 45 personnes accompagnées se sont mobilisées pour venir échanger sur la place des loisirs et de la culture lorsqu'on est en situation de précarité, une dimension trop souvent reléguée au second plan dans l'accompagnement.

♥ Grand Est

**La dignité passe aussi par des moyens décents pour vivre et pour chacun**

1<sup>er</sup> décembre à Nancy

Le Conseil Régional des Personnes Accueillies/Accompagnées a organisé sa première plénière en format régional.

65 participant.e.s - 49 personnes concernées et 15 professionnel.le.s/bénévoles - alsacien.ne.s, champardennais.es et lorrain.e.s se sont réuni.e.s au centre social La Clairière à Nancy pour débattre sur les thèmes de la santé, du logement et des ressources. Ces dernières ont été au cœur des discussions de la journée.

Les personnes accompagnées par les associations de notre réseau ont pu partager leurs constats tirés de leur expertise du vécu avec des membres du Conseil consultatif du Service Public de l'Insertion et de l'Emploi (SPIE), instance du Conseil départemental de la Meurthe et

Cette rencontre a permis de montrer à quel point l'accès aux loisirs et aux vacances est essentiel pour la santé, le bien-être et le lien social des personnes en souffrance et en précarité. Pour autant, la stigmatisation et la peur d'être jugé.e, le manque d'envie, de « ressort », la barrière de la langue, le manque d'infrastructures... sont autant de freins qui empêchent les personnes en situation d'exclusion d'avoir des loisirs et de participer à la vie culturelle. Les personnes accompagnées et les professionnel.le.s présent.e.s ont donc formulé un certain nombre de propositions concrètes et une revendication politique pour la création d'un « droit à la culture ».

**L'accès aux loisirs et aux vacances est essentiel pour la santé, le bien-être et le lien social des personnes en souffrance et en précarité.**

**53 participant.e.s**

Moselle, des habitant.e.s du quartier du Plateau de Haye et les professionnel.le.s présent.e.s à cette journée. Des échanges qui ont donné lieu à des propositions pour un meilleur accès aux soins, au logement, aux biens essentiels... et à une vie digne.

Avec la participation de :

- ▶ Gwénaëlle Vatot-Bernardin, cheffe de projet stratégie métropolitaine pauvreté, métropole du Grand Nancy
- ▶ Huguette Boissonnat, Projet Alimentaire Territorial - Terres de Lorraine
- ▶ Sophie Hégé, chargée de projets alimentaires dignes et durables, Terres de Lorraine
- ▶ Charline Trouillet, directrice de l'association Accès Droits Santé Solidarité

**65 participant.e.s**



## Les délégué.e.s du CRPA du Grand Est

### Alsace

- ▶ André Moeglin, Bas-Rhin
- ▶ Patrice Le Joseph, Bas-Rhin
- ▶ Samir El Hamdi, Haut-Rhin
- ▶ Georges Delphueque, Haut-Rhin

### Champagne-Ardenne

- ▶ Henry Vigourt, Marne
- ▶ Bruno Hubert, Marne
- ▶ Sandrine Vesselle, Marne

### Lorraine

- ▶ Rezvan Ghaeizadeh, Meurthe et Moselle
- ▶ Joris Colin, Vosges
- ▶ Amdy Fall, Moselle

## ✓ Participation et événements marquants

### Séminaire sur la précarité alimentaire et énergétique

ORGANISÉE PAR EAPN

#### Mardi 1<sup>er</sup> juin

EAPN France a organisé un séminaire européen exceptionnel sur les précarités énergétique et alimentaire qui s'est tenu le mardi 1<sup>er</sup> juin dans le cadre de la présidence française du Conseil de l'Union européenne.

Aux côtés de membres du CNPA, Henry Vigourt, délégué du CRPA en Champagne Ardenne et membre du réseau EAPN France a porté la parole des personnes accompagnées et a contribué aux travaux de ce séminaire.

Le but était d'échanger avec et pour les personnes en situation de précarité des différents pays de l'UE, de confronter les réponses apportées par leur gouvernement et l'Union européenne sur les thèmes de la précarité énergétique et alimentaire, de formuler des propositions pour améliorer les politiques publiques dans ces deux domaines tant au niveau français qu'europpéen, et de les porter auprès des administrations centrales françaises, de la Commission européenne, et des député.e.s européen.ne.s présent.e.s.

### Les délégué.e.s du CRPA dans les écoles du travail social

Après l'IRTS de Reims, c'est l'École Supérieure Européenne en Intervention Sociale (ESEIS), située à Strasbourg, qui a fait appel aux représentant.e.s des personnes accompagnées pour intervenir sur un module de formation des éducateurs et éducatrices spécialisés dédiée à la notion de participation.

André Moeglin et Patrice Le Joseph sont intervenus sur un temps dédié pour présenter le CRPA et partager leur expérience de la précarité, mais aussi pour donner leur point de vue sur l'accompagnement et la relation aux « institutions, services et dispositifs ».



### Une déléguée du CRPA devient membre du Conseil Consultatif du SPIE en Meurthe et Moselle

Depuis sa création en 2012, le Conseil consultatif porté par le département de la Meurthe et Moselle est ouvert aux allocataires du RSA. En 2021, il évolue et s'ouvre à d'autres publics. Une évolution qui accompagne la mise en œuvre du Service public de l'insertion et de l'emploi (SPIE). En 2022, Rezvan Ghaiezadeh, déléguée CRPA, a été nommée membre du Conseil consultatif du SPIE aux côtés de neuf autres personnes en parcours d'insertion, de professionnel.le.s d'organismes partenaires (CAF, Pôle Emploi...) et de dix élu.e.s du conseil départemental afin de réfléchir collectivement, partager son avis, ses expériences et faire des propositions concrètes qui améliorent les dispositifs d'insertion du département, comme le Revenu de Solidarité Active (RSA).



### Un délégué du CRPA lauréat de l'Académie des Futurs Leaders

**Samir El Hamdi a été retenu pour intégrer la promotion 2023 de l'Académie des Futurs Leaders.**

Il va suivre une formation de six mois afin de devenir un leader politique au service de la justice sociale et environnementale. Une belle suite de parcours pour notre délégué CRPA du Haut-Rhin !



### Comité local du travail social et développement social (CLTSDS) Grand Est

La création des comités locaux du travail social et développement social émane d'une volonté du Haut Conseil au Travail Social d'organiser des instances ancrées dans les territoires pour favoriser la rencontre de tous les acteurs.rices concerné.e.s par la réflexion sur les métiers et les pratiques du travail social et leur évolution. Cette réflexion intégrant nécessairement la place des personnes accompagnées.

Samir El Hamdi, délégué du CRPA, est membre de l'équipe projet du CLTSDS Grand Est depuis sa création. Il a en outre participé avec Rezvan Ghaiezadeh, également déléguée du CRPA, aux rencontres territoriales du CLTSDS organisées dans le cadre de la sous-commission thématique « Participation et développement du pouvoir d'agir des personnes concernées ».

### Des étudiants en travail social en immersion dans une plénière CRPA

Dans le cadre d'un module d'approfondissement sur la participation destiné à un groupe de stagiaires en travail social (3<sup>e</sup> année), l'IRTS Champagne Ardenne a souhaité mettre en place des temps d'immersion dans les instances du CRPA pour permettre aux étudiants intéressés une observation « participante ».

Le copil CRPA du territoire de la Champagne Ardenne a accueilli très favorablement cette demande, ayant bien senti l'intérêt d'une telle démarche pour la promotion, diffusion de l'approche participative dans le travail social.

Mise en place de temps d'immersion dans les instances du CRPA pour permettre aux étudiants intéressés une observation participante.

## Expérimentation CDPA

### La participation se déploie dans les départements

Dans le cadre d'une expérimentation impulsée par la Commissaire à la lutte contre la pauvreté et soutenue par la DREETS Grand Est, la Fédération des acteurs de la solidarité Grand Est a organisé **des rencontres dans neuf des dix départements de la région afin de favoriser la participation des personnes accompagnées ou en situation de précarité**. Il s'agissait de recueillir plus finement les besoins et les attentes des personnes sur les dispositifs, les services relevant des politiques de lutte contre les exclusions dans les différents territoires.

Personnes accompagnées, professionnel.le.s du secteur associatif et des collectivités territoriales, acteur.rices institutionnel.le.s (DDETS.PP, ARS, Conseils départementaux) se sont mobilisé.e.s pour venir échanger et débattre de sujets au cœur des préoccupations des personnes en situation de précarité : l'hébergement, le logement, la santé, la dématérialisation des démarches, les difficultés d'accès à l'emploi, la mobilité. Ces thèmes ont été abondamment nourris du retour d'expérience des personnes accompagnées et des professionnel.le.s qui les accompagnent. Ces travaux ont permis de rendre compte des difficultés et des attentes et de formuler des propositions parfois spécifiques à certains territoires, souvent partagées d'un département à l'autre.

Le périmètre départemental a montré son intérêt dans les liens et le dialogue qui ont pu se tisser à certains endroits entre personnes concernées, professionnel.le.s du secteur associatif, des collectivités et représentant.e.s institutionnel.le.s (DDETS.PP, ARS, Conseils départementaux).



Cette expérimentation a par ailleurs favorisé l'interconnaissance, voire le rapprochement avec des acteurs.rices au niveau départemental, déjà engagé.e.s dans des démarches participatives. La mixité des profils - personnes prises en charge par un dispositif de l'AHJ/DNA, salarié.e.s en insertion, allocataires du RSA suivis par le Conseil départemental, habitants de QPV - a contribué à enrichir les échanges par le partage d'expérience et la diversité des points de vue, selon la situation vécue.

Une expérimentation globalement bien accueillie.

**Recueillir plus finement les besoins et les attentes des personnes sur les dispositifs et les services**











AHI.L

# Animation de réseau AHI - Asile / réfugiés



Depuis 2020, la FAS Grand Est propose des temps de rencontres trimestriels aux professionnel.le.s et bénévoles de son réseau. Les commissions régionales AHI et Asile restent un moment privilégié pour s'informer de l'actualité du secteur, faire des remontées du terrain, mettre en discussion des sujets d'intérêt et partager ses expériences au sein du réseau. Ces échanges sont nourris de l'expertise des chargé.e.s de mission de la fédération nationale. Afin de réunir le plus grand nombre de participant.e.s, ces rencontres se déroulent en visioconférence.

Pour répondre à un besoin de proximité et à une approche plus territoriale des besoins et des attentes de ses structures adhérentes, la fédération organise depuis 2021 des réunions départementales ou régionales pour échanger avec les associations du réseau et davantage en prise avec les réalités locales.



# Retour sur les commissions régionales en 2022

## Rencontres AHI

29 mars

Programmation pluriannuelle du secteur AHI ; instruction SIAO ; réforme de l'évaluation ; CPOM ; présentation du livrable

► **« Accompagner les acteurs à concevoir l'humanisation et l'évolution de leur offre d'accompagnement »**

Avec la participation de Martine Jeandon, administratrice à la FAS Grand Est et Tiphaine Vanlemmens, chargée de mission Hébergement à la FAS nationale.

27 septembre

Coûts énergétiques et bouclier tarifaire ; évolution du parc d'hébergement (suppression/transformation de places) ; difficultés et pratiques de recrutement dans le réseau

► Avec la participation de Martine Jeandon.

13 décembre

Présentation des résultats de l'enquête sur les coûts de l'énergie ; maintien du parc d'hébergement, mobilisation de la FAS/Circulaire « enfants à la rue » ; réforme de l'évaluation (éléments de cadrage, outils et remontées du terrain) ; point sur la réforme de la tarification des CHRSé

► Avec la participation de Martine Jeandon et Tiphaine Vanlemmens

## Rencontres Asile

8 avril

L'intégration professionnelle des personnes bénéficiaires d'une protection internationale

► Avec la participation de Valérie Zminka, administratrice à la FAS Grand Est ; Maëlle Lena, chargée de mission Réfugiés Migrants / Enfance Famille et Coline Derrey Favre, chargée de mission IAE/Emploi à la FAS nationale.

**35 participant.es**

24 juin

L'accueil des déplacé.es d'UKRAINE et la dématérialisation (OFPRA)

► Avec la participation de Valérie Zminka, administratrice à la FAS Grand Est ; Maëlle Lena, chargée de mission Réfugiés Migrants / Enfance Famille à la FAS nationale. **15 participant.es**

30 septembre

L'accueil des déplacé.es d'UKRAINE et la dématérialisation (OFPRA) - BPI, le programme AGIR et les revalorisations salariales (difficultés et pratiques de recrutement dans le réseau)

► Avec la participation de Valérie Zminka, administratrice à la FAS Grand Est ; Maëlle Lena, chargée de mission Réfugiés Migrants / Enfance Famille à la FAS nationale.

**26 participant.es**

9 décembre

La réforme asile 2023, le SIAO (orientations vers les hébergements / logements)  
Présentation de l'association Audition Solidarité

► Avec la participation de Lydie Agon, Maëlle Lena, chargée de mission Réfugiés Migrants/Enfance Famille à la FAS nationale et Marion Ormancey, chargée du développement Missions France de l'association Audition Solidarité.

**25 participant.es**



## ZOOM

### Mission d'appui à l'Intermédiation Locative (IML) en région Grand Est

La Fédération des acteurs de la solidarité Grand Est a mobilisé le réseau de ses adhérents de l'AHJ dans le cadre d'une mission menée par la FAPIL, avec le soutien de la DREETS. Celle-ci avait pour objectif de réaliser un état des lieux sur la mise en œuvre de l'intermédiation locative dans la région Grand Est. Elle a permis une analyse fine des modalités de pilotage et de mise en œuvre du dispositif à l'échelle des territoires afin d'une part de proposer des pistes pour favoriser son développement et d'autre part, d'étudier la faisabilité et les conditions nécessaires à la création d'un fonds de sécurisation.

Nous remercions la FAPIL pour ce partenariat, ainsi que les associations adhérentes pour leur mobilisation.



## Santé

### Addictions et précarité

Le projet « addictions et précarité » est co-porté par le fonds national de lutte contre les addictions et la délégation interministérielle à l'hébergement et à l'accès au logement (Dihal). Il est piloté par la Fédération des acteurs de la solidarité et la Fédération addictions.

Dans le cadre de ce projet, la Fédération des acteurs de la solidarité Grand Est accompagne les professionnel.le.s de dix structures du secteur de l'AHJ, afin de mettre en place des actions de prévention et de promotion de la santé relatives aux conduites addictives des personnes accueillies.

#### L'accompagnement se fait à plusieurs niveaux :

- ▶ formation des équipes de professionnel.les,
- ▶ analyse des documents cadres de chaque service concerné,
- ▶ développement du travail partenarial avec des établissements du secteur de l'addictologie,
- ▶ mise en place des actions en direction des personnes accompagnées.

En 2022, **quatre structures** ont été accompagnées, impliquant différents types de services tels que les CHRS, accueil de jour, pension de famille, etc. L'accompagnement de ces structures prendra fin le 31 mars 2023.

En parallèle, six autres structures sont engagées dans le projet pour l'année 2023.

**En 2022, quatre structures ont été accompagnées et six autres sont engagées pour 2023.**



SANTÉ

## ZOOM

### Enquête réalisée auprès des adhérents portant sur « les besoins en santé des personnes accompagnées »

La Fédération des acteurs de solidarité Grand Est a mené, en lien avec l'Agence Régionale de Santé, une enquête au sein du réseau de ses adhérents.

Cette enquête, construite à partir des objectifs du PRAPS, avait pour objectif de recueillir les observations et préconisations des professionnel.le.s concernant les besoins en santé des personnes accompagnées.

Elle mettait également en exergue les pratiques innovantes et les partenariats mis en place par le réseau de la Fédération en ce qui concerne l'accès aux droits et aux soins, ainsi que les actions de prévention organisées par les structures.

Au total, plus de 100 professionnel.les, réparti.e.s sur 90 services différents ont répondu à l'enquête en ligne, soit 64 services du secteur de l'accueil, hébergement, insertion, quinze du secteur de l'asile, neuf relevant du secteur de l'emploi et deux de la santé. L'enquête a su rendre compte des réalités territoriales : neuf départements de la région Grand Est ont en effet participé.

Fin 2022, ce travail a été complété par des entretiens réalisés par les professionnel.le.s directement auprès des personnes accompagnées par les structures. Cette nouvelle étape aboutira début 2023.





EMPLOI - IAE

# Emploi – Insertion par l'Activité Économique (IAE)



La Fédération des Acteurs de la Solidarité partage pleinement l'objectif de croissance forte du secteur fixé par le Pacte d'Ambition pour l'IAE. Elle s'est mobilisée durant l'élaboration du pacte pour porter cette ambition, et se mobilise aujourd'hui pour en faire une réalité, avec deux convictions :

- ▶ *Le développement de l'IAE relève de la synergie d'un projet de structure et de territoire, impliquant les équipes internes et des partenaires, dans une dynamique de coopération.*
- ▶ *Il doit bénéficier aux personnes les plus vulnérables et représenter pour elles un tremplin pour une inclusion sociale et professionnelle durable.*

Pour atteindre ces objectifs, la fédération peut s'appuyer sur la richesse et la variété de son réseau, son expertise de l'accompagnement social et professionnel ainsi que son organisation territoriale, composée sur le Grand Est de trois antennes, situées à Maxéville (siège de l'association), Reims et Strasbourg.

C'est dans ce contexte de collaboration avec nos partenaires institutionnels et associatifs que la FAS Grand Est a participé au déploiement du **Pacte Ambition** sur notre région, à travers des représentations dans différentes instances. Parallèlement la FAS poursuit son travail d'accompagnement des acteurs de l'insertion socioprofessionnelle.



## ➤ Les cinq axes de développement :

1. Contribuer aux réflexions institutionnelles et partenariales pour inscrire l'IAE dans les différentes politiques publiques
2. Développer le lien entre les SIAE et le monde économique en particulier avec les branches professionnelles
3. Poursuivre l'accompagnement des prescripteurs habilités pour faciliter l'accès des publics au parcours d'insertion dans l'IAE
4. Accompagner les SIAE et leurs partenaires dans le cadre de projets
5. Outiller les permanents des SIAE

### 1 Contribuer aux réflexions institutionnelles et partenariales pour inscrire l'IAE dans les différentes politiques publiques

Les administrateur.rices et les salarié.e.s de la FAS Grand Est se sont mobilisé.e.s dans le cadre de réunions départementales et régionales autour de la thématique de l'emploi, afin de décliner notamment les décisions ministérielles auprès des SIAE et collaborer à des initiatives partenariales. Le détail de ces représentations est indiqué à la fin de ce rapport d'activités.

### 2 Développer le lien entre les SIAE et le monde économique en particulier avec les branches professionnelles

Objectifs opérationnels	Actions mises en œuvre
Se rapprocher des branches professionnelles	<p>▶ <b>Le 18 février :</b> RDV avec la CAPEB à l'issue d'une réunion avec Monsieur DUTERTRE le 4 janvier à Strasbourg. Cette rencontre a été préparée en collaboration avec l'URSIEA.</p>
Créer de nouveaux partenariats pour faciliter les sorties vers l'emploi	<p>▶ <b>Le 28 mars :</b> Réunion pour un <b>plan de soutien à l'IAE à Nancy</b> en présence de la Préfecture, de la DDETS54, du département, du SPIE, des clubs d'entreprises et organisations professionnelles et des Têtes de réseaux de l'IAE <b>30 participants</b></p> <p>▶ <b>Le 4 avril :</b> RDV avec <b>Le Relais Chantier Strasbourg</b> concernant la mobilisation des SIAE sur les clauses d'insertion.</p>





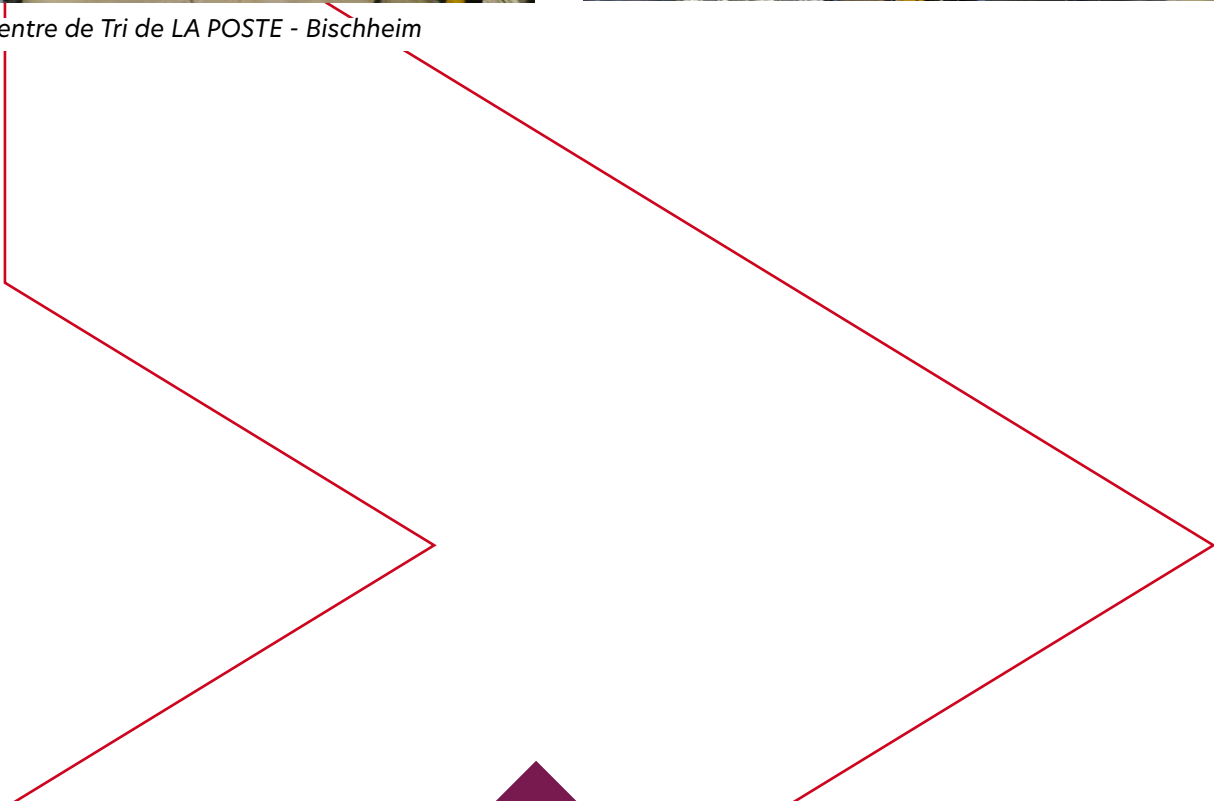
Objectifs opérationnels	Actions mises en œuvre
<p><b>Créer de nouveaux partenariats pour faciliter les sorties vers l'emploi</b> (suite)</p>	<p>► <b>Le 27 juin : Salon « place de l'IAE » à Tomblaine</b> <i>Un évènement qui s'est inscrit dans le cadre du Plan de mobilisation de l'insertion par l'activité économique en Meurthe et Moselle.</i></p> <p><i>Découvrir les entreprises inclusives de Meurthe et Moselle et les acteurs économiques de proximité engagés pour l'insertion professionnelle et l'emploi et créer des partenariats autour des démarches de recrutement, des achats responsables. Autour d'ateliers et de témoignages inspirants, les travaux ont nourri la réflexion et les échanges en matière de coopération pour répondre aux besoins de recrutement.</i></p> <p><i>Stands SIAE, speed dating SIAE/entreprises, atelier démonstration Plateforme de l'Inclusion.</i></p> <p><b>L'évènement a réuni :</b></p> <ul style="list-style-type: none"> <li>► Représentants de l'État, du département, Pôle Emploi, la région Grand Est, les têtes de réseau IAE</li> <li>► 34 entreprises inclusives</li> <li>► 87 interlocuteurs SIAE</li> <li>► 73 entreprises et prescripteurs</li> </ul> <p>Dès le mois de juin, intégration du <b>Copil de l'AAP relatif aux clauses sociales d'insertion sur le Grand Est</b>, animé par Monsieur Sylvain GRELIER de la DREETS.</p>
<p><b>Faciliter la découverte du secteur de l'entreprise classique pour les permanents des SIAE et les salariés en insertion</b></p>	<p><b>Collaboration avec les Entreprises pour la Cité dans l'organisation de visites d'entreprises en tension de recrutement :</b></p> <p>► <b>Le 11 mai :</b> <i>Visite du site de L'Alsacienne de Restauration - cantine Chambre d'Agriculture - Schiltigheim</i> <i>11 salariés en transition / 2 directeurs de SIAE / 2 ASP</i></p> <p>► <b>Le 28 juin :</b> <i>Visite du centre de Tri de LA POSTE - Bischheim</i> <i>10 salariés en transition / 2 directeurs de SIAE / 5 ASP</i></p> <p>► <b>Le 25 octobre :</b> <i>Rencontre avec les responsables RH de la CTS Strasbourg</i> <i>10 salariés en transition / 3 ASP</i></p> <p><i>À l'issue de ces visites, des salariés en transition ont été vus en entretien par les entreprises.</i> <i>Un bilan de ces actions a été réalisé dans le cadre d'un <b>petit-déjeuner partenarial entre RH des entreprises et directeurs de SIAE</b>, réunissant 29 personnes, le 8 décembre dans la SIAE Emmaüs à Bischheim, en présence de la DDETS et de Pôle Emploi.</i></p>



Objectifs opérationnels	Actions mises en œuvre
<p><b>Faciliter la découverte du secteur de l'entreprise classique pour les permanents des SIAE et les salariés en insertion</b> (suite)</p>	<p>► <b>Le 15 septembre :</b>  <i>Visite de l'entreprise MOUSTACHE BIKE à Thaon-les-Vosges</i>  <i>7 salariés en transition, 3 demandeurs d'emploi, 3 permanents de SIAE</i></p> <p><i>Une personne a été recrutée en contrat d'intérim à l'issue de cette visite</i></p> <p><i>La collaboration avec le <b>CREPI Lorraine</b> sur l'organisation de visites sur le bassin d'emploi de Thionville. Malgré la mobilisation de nos adhérents du secteur de l'hébergement sur le territoire de Thionville, la visite d'une entreprise prévue a été annulée.</i></p>



Visite du centre de Tri de LA POSTE - Bischheim





### 3 Poursuivre l'accompagnement des prescripteurs habilités pour faciliter l'accès des publics au parcours d'insertion dans l'IAE

Objectifs opérationnels	Actions mises en œuvre
<p>Présenter l'IAE et ses modalités de recrutement</p>	<p><b>Dans le cadre de la dynamique de l'INTER RESEAUX IAE, il a été convenu de couvrir l'ensemble des départements pour présenter l'IAE aux prescripteurs :</b></p> <ul style="list-style-type: none"> <li>▶ <b>Le 21 janvier :</b> <i>Réunion avec la délégation régionale du CIDFF - 4 participants</i></li> <li>▶ <b>Le 17 mars :</b> <i>Webinaire régional en partenariat avec la DREETS, Pôle emploi et la Plateforme de l'Inclusion - 201 participants</i></li> <li>▶ <b>Le 5 avril :</b> <i>2 visioconférences dans le 67 et 68 - 21 participants dans le 67 et 12 dans le 68</i></li> <li>▶ <b>Le 2 mai :</b> <i>Présentation aux cheffes de service du SPIP 67 - 5 participants</i></li> <li>▶ <b>Le 7 octobre :</b> <i>Présentation du secteur de l'IAE lors de la CAHI à Colmar - 25 participants</i></li> <li>▶ <b>Le 13 octobre :</b> <i>Webinaire dans le département de la Marne - 80 participants</i></li> <li>▶ <b>Le 19 octobre :</b> <i>Webinaire dans le département de l'Aube - 40 participants</i></li> <li>▶ <b>Le 17 novembre :</b> <i>Webinaire dans le département de la Haute Marne - 30 participants</i></li> <li>▶ <b>Le 8 décembre :</b> <i>Webinaire en Moselle - 40 participants .</i></li> <li>▶ <i>Les rencontres dans les Ardennes prévues en novembre et décembre ont été reportées faute de mobilisation.</i></li> <li>▶ <b>Le 17 mars :</b> <b>Webinaire national</b> organisé par la FAS à destination des prescripteurs.</li> </ul> <p><b>Parallèlement nous sommes intervenus dans des structures :</b></p> <ul style="list-style-type: none"> <li>▶ <b>Le 23 mars :</b> <i>Rencontre avec trois travailleurs sociaux de l'association L'ILOT à Strasbourg</i></li> <li>▶ <b>Le 14 novembre :</b> <i>Rencontre avec les conseillers en charge du suivi des BRSA à la <b>Mission Locale de Bischheim</b></i></li> </ul> <p><b>Nous intervenons par ailleurs chaque année au sein d'écoles de travailleurs sociaux pour présenter le secteur de l'IAE :</b></p> <ul style="list-style-type: none"> <li>▶ <b>Le 28 mai :</b> <i>Intervention à PRAXIS Mulhouse : 20 étudiants, 2<sup>e</sup> année de formation d'éducateurs spécialisés</i></li> <li>▶ <b>Le 5 octobre :</b> <i>Intervention à l'IRTS Le Ban Saint Martin à Metz, 16 stagiaires en formation CAFERUIS</i></li> </ul>



Objectifs opérationnels	Actions mises en œuvre
<p><b>Outiller les acteurs de l'insertion</b></p>	<p>► <b>Le 1<sup>er</sup> mars :</b> Des prescripteurs et permanents du secteur de l'IAE ont découvert le jeu « mots du clic » élaboré par l'association SIMULTANIA à Strasbourg, notamment pour faciliter l'accompagnement du public BPI autour de l'image <i>10 participants</i></p> <p>► <b>Le 19 mai :</b> Organisation d'une réunion avec les <b>AAVA</b> (atelier d'adaptation à la vie active) adhérents à la FAS GE, notamment pour étudier le lien mis en place avec les SIAE</p> <p>► <b>Le 24 novembre :</b> Visite du chantier d'insertion Vetis à Illkirch - <i>12 participants, travailleurs sociaux et personnes accompagnées</i></p>
<p><b>Collaborer à la levée des freins pour l'accès à l'IAE</b></p>	<p>Pour donner suite aux diagnostics récurrents sur la <b>difficulté de garde d'enfants</b> pour l'accès à l'emploi, notamment des femmes, la FAS GE a proposé en CDIAE 67 dès la fin de l'année 2021 de travailler avec ses membres à la recherche de solutions. La crèche d'insertion strasbourgeoise PARENCHANTEMENT a été rencontrée pour évaluer son modèle d'accueil et d'accompagnement des parents. Une rencontre partenariale au niveau de l'Eurométropole, réunissant l'État, la Région, la CEA, des agents de l'Eurométropole, l'URSIEA et Alsace Active n'aura pas permis d'aboutir à des propositions concrètes.</p> <p>En février, la FAS, en collaboration avec l'URSIEA a initié une enquête sur le sujet auprès des SIAE alsaciennes.</p> <p>Parallèlement, nous avons collaboré avec la directrice de PARENCHANTEMENT, Madame Marion GAENG, à l'élaboration d'un protocole qui affirme l'intérêt d'une action commune entre les ministères en charge notamment de l'insertion et de l'enfance, visant :</p> <ul style="list-style-type: none"> <li>► à accélérer la levée des freins au retour à l'emploi liés à l'accueil du jeune enfant ;</li> <li>► à promouvoir les métiers de la petite enfance auprès des publics demandeurs d'emploi et en particulier en parcours IAE.</li> </ul> <p><b>Ce protocole a été signé par Madame Brigitte KLINGERT, ministre déléguée auprès de la ministre du Travail, de l'Emploi et de l'Insertion, chargée de l'Insertion et de Monsieur Adrien TAQUET, secrétaire d'Etat auprès du ministre de la Santé et des Solidarités, chargé de l'Enfance et des Familles.</b></p>



## ZOOM

📍 Ardennes

### "Adoma" visite la SIAE "L'environnement d'Abord" (LEDA) à REVIN

Retour sur cette belle action menée par nos deux réseaux IAE (la Fédération des acteurs de la solidarité Grand Est et Chantier école Grand Est), Adoma et LEDA en faveur de l'emploi !

## 5 décembre

Une équipe de 7 salarié.e.s et 2 personnes en CADA et HUDA hébergées par Adoma ont visité le chantier d'insertion LEDA à REVIN.

### Au programme :

- ▶ Accueil à Revin au siège de LEDA avec la présentation de la structure par Houillon Philippe et Colson Aurore, Cip de LEDA.
- ▶ Visite guidée de la serre puis du tunnel à Vireux-Molhain avec Sandrine Masson, directrice de LEDA.



La visite s'est terminée par un temps de dégustation des délices du tunnel (endives et champignons).

Un temps très intéressant qui a permis aux participant.e.s de découvrir ce chantier d'insertion et les opportunités d'emploi. Les deux personnes hébergées par Adoma envisageaient d'y postuler et les professionnel.le.s ont pu commander des paniers de fruits et légumes pour les fêtes de fin d'année !





## 4 Accompagner les SIAE et leurs partenaires dans le cadre de projets

Objectifs opérationnels	Actions mises en œuvre
<p><b>Accompagner des porteurs de projets émanant des territoires</b></p>	<p><b>Projet TÔT ou T'ART</b></p> <p><b>Objectifs :</b></p> <p> Favoriser l'accès à l'emploi d'une cohorte de 12 personnes à Strasbourg, à travers la mise en place d'un parcours entre l'hébergement et le secteur de l'IAE en s'appuyant sur des ateliers culturels, menés par des artistes locaux afin de lever les freins périphériques d'un public très éloigné de l'emploi.</p> <p><b>Actions mises en œuvre :</b></p> <p> Co-animation avec l'association TÔT ou T'ART du comité de pilotage composé des associations AAHJ, PLURIELLES, ELSAU NET, EMMAUS Mundo, LIBRE OBJET et d'acteurs du monde de la culture.</p> <p><i>Le projet s'est achevé avec une représentation théâtrale au Point d'Eau à Oswald le 17 mars. Des personnes ont pu poursuivre des activités artistiques auprès de nos partenaires culturels.</i></p> <p><b>ENTRAIDE LE RELAIS</b></p> <p>Accompagnement d'un atelier passerelle vers la mise en place d'un tiers lieu dans le quartier de la Montagne Verte à Strasbourg afin de développer les activités et compétences des personnes accompagnées, notamment vers l'emploi et le secteur de l'IAE plus particulièrement.</p> <p><b>TZCLD</b></p> <p>La FAS poursuit son investissement au sein des comités de pilotage du projet de l'Eurométropole de Strasbourg et de la commune de Wittenheim [68].</p>
<p><b>Accompagner le déploiement de projet nationaux</b></p>	<p><b>CONVERGENCE et dispositif DPH</b></p> <p>La FAS est membre du Comité de pilotage de ce projet sur l'Eurométropole.</p> <ul style="list-style-type: none"> <li>▶ Mobilisation de nos structures adhérentes SIAE et structures prescriptrices.</li> <li>▶ Partenariat pour le déploiement du projet en Lorraine à Nancy et Metz.</li> </ul>

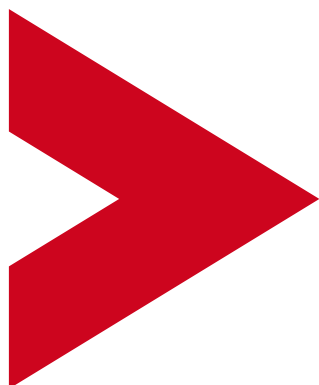


Projet PAVE porté par notre adhérent TOT ou T'ART



## 5 Outiller les permanents des SIAE

Objectifs opérationnels	Actions mises en œuvre
<b>Former les encadrants techniques</b>	► <b>Le 10 mars</b> , il a été proposé aux encadrants techniques de nos SIAE adhérentes de se réunir afin de favoriser leurs échanges de pratiques et diagnostiquer leurs besoins pour faciliter l'accompagnement des salariés en parcours.
<b>Assurer une veille sur la dynamique des territoires</b>	La FAS informe l'ensemble des acteurs sur les mesures de l'emploi (textes de loi, nouveaux dispositifs, formations, appels à projet), ainsi que sur les différentes manifestations relatives à l'emploi sur les différents territoires.
<b>Favoriser le dialogue social dans les SIAE</b>	La FAS GE a contribué à la réalisation d'un webinaire national qui s'est tenu le 29 novembre, destiné notamment aux directeurs de SIAE afin de les outiller à la mise en place d'instances de dialogue social au sein de leurs structures.



### ZOOM

Animation du réseau :  
Visite de *Pascal Brice*

22 décembre

à Strasbourg, le président de la FAS a échangé avec le président de la Fédération des Entreprises d'insertion, *Luc de Gardelle*.

Notre président est aussi allé à la rencontre de nos adhérents VETIS et l'ETAGE.





# Les projets de la Fédération des acteurs de la solidarité Grand Est

## ➤ Défi Insertion

L'expérimentation visant à ouvrir les opportunités du numérique à tou.te.s les salarié.e.s en insertion a été lancée dans le Grand Est en janvier 2021 et a pris fin en avril 2022.

La Fédération des acteurs de la solidarité Grand Est a été retenue comme plateforme de coordination régionale pour déployer le projet Défi Insertion sur le Grand Est.

Les deux objectifs principaux du projet étaient :

- ▶ la participation à la réduction de la fracture numérique des salarié.e.s en insertion dans la région Grand Est,
- ▶ et le soutien des SIAE dans leurs actions de formation au numérique à destination de leurs salarié.e.s en insertion.



L'originalité du projet se trouvait dans sa mise en œuvre : en effet les formations au numérique étaient réalisées de pair à pair dans les SIAE par des salarié.e.s en insertion, pour des salarié.e.s en insertion, sous le pilotage de plateformes de coordination.

À la suite de quatre webinaires de présentation du projet, 89 SIAE se sont engagées dans le projet, et 86 accompagnateur.rices (chargé.e.s d'insertion professionnelle, accompagnateur.rices socioprofessionnel.les) ont pu être formé.e.s au diagnostic numérique afin de repérer les besoins des salarié.e.s en insertion.

Au total, **35 salarié.e.s en insertion ont été formé.e.s** à l'animation d'ateliers.

Depuis leurs formations, neuf animateur.rices ne sont plus en poste, trois d'entre eux sont devenu.e.s conseiller.res numériques.

Pour pallier les sorties et surtout le changement permanent dans l'équipe salariale, à partir de février 2022, certains CIP ont choisi de participer à la formation destinée aux animateur.rices afin de pouvoir, si besoin, former un nouvel animateur.rice par la suite. Le principe reste toujours le même : le pair à pair.

**Trois CIP ont été formé.e.s à l'animation.**





## SEVE Emploi quésako ?

Le programme SEVE Emploi, par le biais d'une formation-action auprès de toute l'équipe de permanent.e.s d'une SIAE (quel que soit son réseau d'appartenance), doit permettre de :

- ▶ Faciliter le retour à l'emploi de droit commun de leurs salarié.e.s ;
- ▶ Rendre autonomes les salarié.e.s sur le marché du travail de manière durable ;
- ▶ Négocier les profils de poste de droit commun avec les entreprises et accompagner dans l'emploi ;
- ▶ Valider un projet professionnel par la pratique de périodes apprenantes ;
- ▶ Assurer un appui RH aux employeurs sur la phase de recrutement et d'intégration.

Début 2022, les six SIAE SEVE Emploi 2021 du Grand Est ont eu la possibilité de candidater sur une deuxième année SEVE Emploi, appelée « SEVE 2 ». L'objectif de SEVE 2 est de financer la mise en œuvre d'actions d'accompagnement dans l'emploi des ex salarié.e.s en transition professionnelle recruté.e.s par un.e employeur.euse.

### Cinq d'entre elles ont candidaté à l'appel à mobilisation SEVE 2 2022.

Pour avis consultatif sur ces cinq candidatures, et préalablement au comité de sélection nationale, un comité régional a été organisé en visioconférence le 26 janvier 2022. Il était composé de la FAS nationale et régionale, des DDETS concernées par les candidatures, la DREETS et la Commissaire régionale à la lutte contre la pauvreté.

Un comité de sélection national s'est ensuite tenu le 17 février 2022 et a retenu 66 SIAE SEVE 2 sur la France dont quatre en Grand Est.

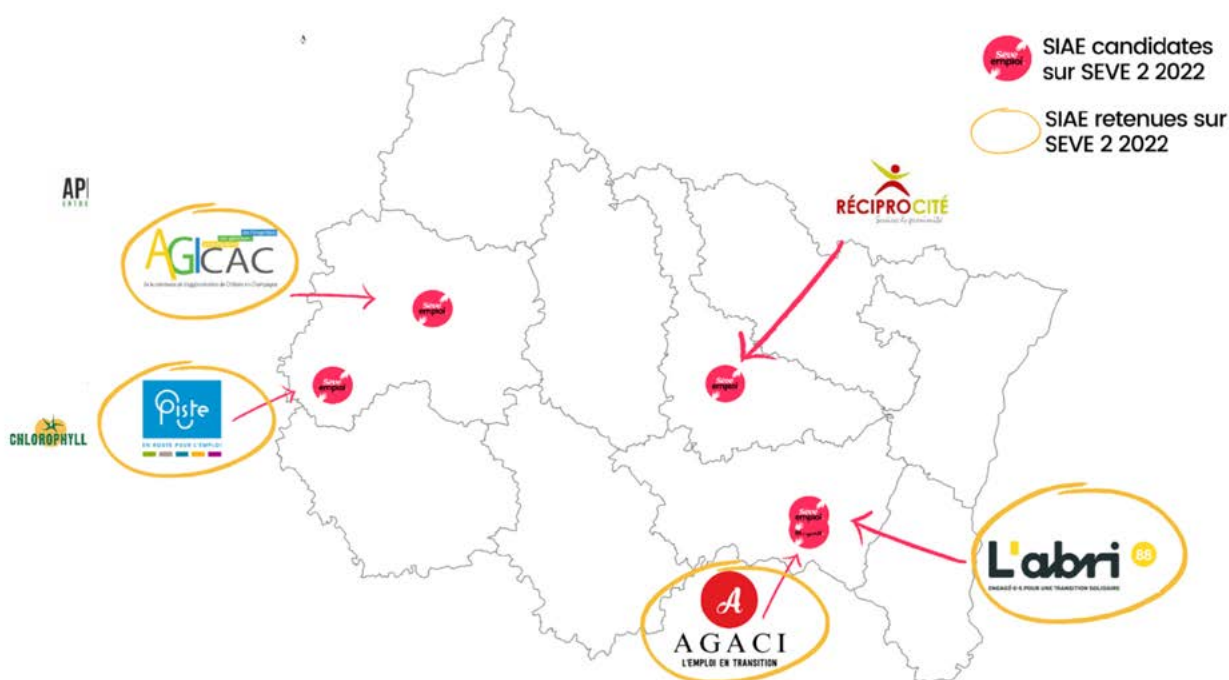
## Répartition des douze SIAE qui ont bénéficié du programme SEVE Emploi en 2022

### 8 SIAE SEVE 1

(SIAE n'ayant jamais bénéficié du programme)

### 4 SIAE SEVE 2

(SIAE ayant déjà bénéficié d'une année de formation SEVE Emploi)





## Quelques chiffres 2022 représentatifs de SEVE Emploi

**83 permanent.e.s**

des huit SIAE SEVE 1 ont été formé.e.s à SEVE Emploi

**230 000 € versés**

aux douze SIAE pour les aider à déployer la médiation active et à mettre en œuvre des actions de suivi dans l'emploi



**91 journées de formation-action**

SEVE Emploi dont une journée inter-régionale à Nancy qui a réuni 161 participant.e.s

**5 séminaires de direction**

quatre en région / une à Paris

## Un plan d'actions régional en trois axes

**1**

Soutenir le déploiement des bonnes pratiques des SIAE SEVE Emploi :

- ▶ Sept groupes d'échanges de pratiques « Café Koi ? » dont un en présentiel à Paris pour SIAE SEVE 2 des régions Grand Est, Bourgogne-Franche-Comté, Hauts-de-France et Auvergne-Rhône-Alpes

**2**

Promouvoir la médiation active et faciliter la coopération avec des entreprises :

- ▶ Un groupe de travail entre trois SIAE SEVE Emploi et deux entreprises du réseau Les Entreprises pour la Cité « Recruter autrement : la piste des SIAE »
- ▶ Un petit déjeuner RH réunissant des SIAE dont plusieurs ayant été formées à SEVE Emploi et des entreprises, en partenariat avec le réseau "Les Entreprises pour la Cité".

**3**

Favoriser l'interconnaissance et la coopération pour l'emploi durable avec les prescripteurs :

- ▶ Un groupe de travail régional mis en place avec la direction régionale de Pôle Emploi, dans l'objectif de renforcer la coopération pour l'emploi durable entre les SIAE SEVE Emploi et leurs agences Pôle Emploi référentes : onze SIAE SEVE Emploi et douze agences Pôle Emploi participantes
- ▶ Deux visites de SIAE SEVE Emploi à destination de nouveaux prescripteurs

**+ Six rencontres**

réunissant des acteur.rice.s régionaux.ales pour sensibiliser et présenter la médiation active vers l'emploi et le programme SEVE Emploi



## Retour sur la Journée Interrégionale SEVE Emploi 2023

### « Les Stéréotypes ? SEVE-qui-peut ! »

à destination des SIAE SEVE 1 2022 des régions Bourgogne-Franche-Comté, Grand Est et Hauts-de-France

Jeudi 13 octobre à Nancy



#### Contenu de la journée :

- ▶ **Conférence** : « Le poids du stéréotype des chômeurs : une analyse psychosociale du groupe des chômeurs ».
- ▶ David Bourguignon, Maître de conférence à l'Université de Lorraine & Charly MARIE, Doctorant sur le sujet de l'assignation sociale des chômeurs et leurs conséquences.
- ▶ **Ateliers d'échanges** :
  - ▶ Quand les pratiques des SIAE atténuent les stéréotypes !
  - ▶ L'évolution des pratiques professionnelles en lien avec l'accompagnement des salarié.e.s en transition et les entreprises
  - ▶ Comment organiser le suivi à la prise de poste pour les salarié.e.s en transition professionnelle et les entreprises ?

**103**  
entreprises  
partenaires  
Fin 2021



**226**  
entreprises  
partenaires  
Fin 2022

À la fin de l'année 2021, les huit SIAE SEVE 1 capitalisaient un **réseau** de 103 **entreprises partenaires** pour en avoir 226 à fin 2022, après avoir déployé SEVE ; soit un **taux d'évolution de 119 %** environ.

Belle mobilisation  
des SIAE SEVE 1 !

**161**

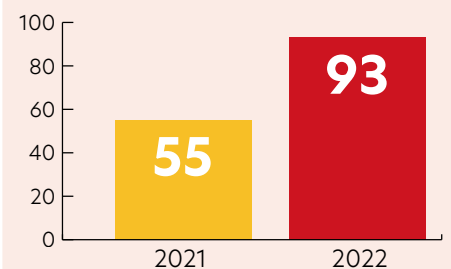
professionnel.le.s permanent.e.s  
présent.e.s des 3 régions  
confondues, dont 70 personnes  
du Grand Est.

**84 %**

le taux de participation pour les  
professionnel.le.s du Grand Est

**+ 69 %**

de sorties en emploi durable  
grâce aux 8 SIAE SEVE 1 suivies par  
SEVE Emploi en 2022





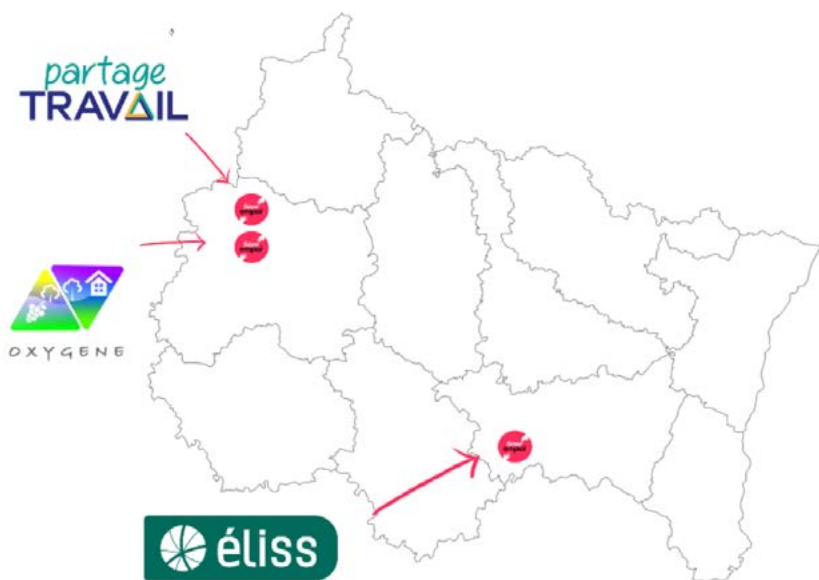
## 2023 : Une nouvelle promo de SIAE SEVE Emploi en Grand Est

L'appel à mobilisation SEVE 1 2023 s'est déroulé du 30 novembre 2022 au 31 janvier 2023 dans le but de recruter la 3<sup>e</sup> promotion de SIAE SEVE Emploi en Grand Est

- ▶ 20 manifestations d'intérêt
- ▶ Six candidatures Grand Est remontées au siège
- ▶ Au total : 102 candidatures sur treize régions remontées au national (dont les six du Grand Est)

Le comité de sélection, composé de la FAS, de la Délégation Générale à l'Emploi et à la Formation Professionnelle (DGEFP) et de la Délégation Interministérielle à la Prévention et à la Lutte contre la Pauvreté, s'est tenu le 22 février 2023. Il a sélectionné 60 SIAE en France dont quatre SIAE en Grand Est (dont une qui a abandonné).

### Trois SIAE SEVE 1 2023 :



Le réseau des SIAE formées à au moins une année de SEVE Emploi en Grand Est s'agrandit !



# Représentations 2022

Départements	Noms	Représentant.e
Aube	Comité reponsable du PDALHPD	Oumar Cissé, Alexis Moreau
Aube	Comité d'appui DLA	Oumar Cissé
Marne	Comité d'appui DLA	Oumar Cissé
Haute-Marne	Comité d'appui DLA	Oumar Cissé
Meurthe-et-Moselle	CDIAE	Magali Daignac (Arélia), Soraya Adrian
Grand Est	DLAR Régional	Oumar Cissé, Elisabeth El Gharbi, Soraya Adrian
Moselle	CDIAE	Alain Buffoni (Arélia), Soraya Adrian
Moselle	IRTS de Lorraine	Tristan Midy (AIEM)
Bas-Rhin	Comité d'Orientation du FSL	Franck Rivet (Association du Foyer Notre Dame)
Bas-Rhin	Agora des Solidarités, Eurométropole de Strasbourg	Brice Mendes (L'Etage), Alexis Moreau
Bas-Rhin	Comité Responsable du PDALHPD	Brice Mendes (L'Etage), Alexis Moreau
Bas-Rhin	Equipe technique du PDALHPD	Brice Mendes (L'Etage), Nour Honein
Bas-Rhin	Plateforme associative du Neuhof	Brice Mendes (L'Etage), Alexis Moreau
Bas-Rhin	Inter Asso Solidarité Précarité	Frédéric Bauer (AAHJ)
Bas-Rhin	GT 67 PRIAE	Elisabeth El Gharbi
Bas-Rhin	CTDCO	Elisabeth El Gharbi
Bas-Rhin	SPEP 67	Elisabeth El Gharbi
Bas-Rhin	Territoire Zéro Chômeur Longue Durée EMS	Elisabeth El Gharbi
Bas-Rhin	Comité d'appui DLA	Elisabeth El Gharbi
Bas-Rhin	Copil Convergence - 1ères heures	Elisabeth El Gharbi
Bas-Rhin	CDIAE	Kamran Yekrangi (Humanis), Elisabeth El Gharbi
Bas-Rhin	Chambre régionale de l'Economie Sociale et Solidaire	Jean-Pierre Siegrist (Entraide Le Relais), Jacques Beaucourt (Humanis)
Haut-Rhin	Territoire Zéro Chômeur Longue Durée Wittenheim	Alexis Moreau
Haut-Rhin	CAHI	Raymond Kohler, SURSO
Haut-Rhin	Collectif des Associations Unies du 68	Raymond Kohler, SURSO
Haut-Rhin	Comité de pilotage Logement d'Abord - Mulhouse	Raymond Kohler, SURSO
Haut-Rhin	Comité Responsable du PDALHPD	Raymond Kohler, SURSO
Haut-Rhin	Comité stratégique SIAO	Raymond Kohler, SURSO
Haut-Rhin	Conseil d'Administration ADIL 68	Raymond Kohler, SURSO

## Représentations 2022 (suite)

Départements	Noms	Représentant.e
Haut-Rhin	Comité d'appui DLA	Elisabeth El Gharbi
Haut-Rhin	CDIAE	Elisabeth El Gharbi
Ardennes	Comité d'appui DLA	Oumar Cissé
Vosges	CDIAE	Roland Didier, Manon Galmiche (L'Abri)
CeA	Comité régional de l'Habitat et de l'Hébergement	Raymond Kohler, Myriam Bottemer
CeA	Service Public de l'Insertion et de l'Emploi	Elisabeth El Gharbi, Alexis Moreau
Grand Est	Comité Local du Travail Social et du Développement Social	Délégués CRPA, Soraya Adrian
Grand Est	Comité de pilotage régional du PRIAE	Elisabeth El Gharbi
Grand Est	Comité de pilotage régional AAP clauses sociales Grand Est	Elisabeth El Gharbi
Grand Est	Comité de pilotage du PIC IAE	Elisabeth El Gharbi
Grand Est	Comité DLA régional	Elisabeth El Gharbi
Grand Est	Inter Réseaux de l'IAE	Manon Galmiche, L'Abri ; Elisabeth El Gharbi, Kamran Yekrangji (Humanis)
Grand Est	Comité de pilotage régional IAE	Manon Galmiche (L'Abri), Elisabeth El Gharbi
Grand Est	Comité de pilotage régional de réduction des ISTS	Frédéric Bauer (AAHJ)
Grand Est	Comité de pilotage du PRAPS	Nour Honein, Alexis Moreau
Grand Est	Conférence Régionale de la Santé et de l'Autonomie	Elisabeth Parachini (ATAV), Blandine Fiscus (Association du Foyer Notre Dame), Frédéric Bauer (AAHJ), Alexis Moreau
Meurthe-et-Moselle	Comité d'appui DLA	Soraya Adrian
Meuse	Comité d'appui DLA	Soraya Adrian
Vosges	Comité d'appui DLA	Manon Galmiche (L'Abri), Soraya Adrian
Grand Est	Groupe de travail régional l'hébergement/ logement, Stratégie de prévention et de lutte contre la pauvreté	Raymond Kohler (SURSO), Frédéric Bauer (AAHJ)

# Les antennes

## ANTENNE CHAMPAGNE-ARDENNE

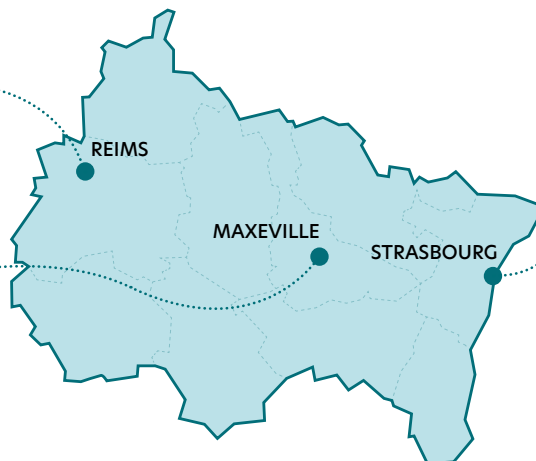
### REIMS

21 chaussée bocquaine,  
51100 REIMS  
07 68 62 41 95

## ANTENNE LORRAINE

### SIÈGE RÉGIONAL

102 rue des Solidarités  
54320 MAXEVILLE  
06 84 04 69 65



## ANTENNE ALSACE

### SECRETARIAT

18 rue du 22 novembre  
67000 STRASBOURG  
03 88 51 00 23

# Nos partenaires

Les actions de la FAS ont été soutenues financièrement en 2022 par nos adhérent.e.s et nos partenaires :



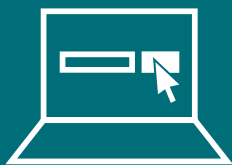
Direction régionale  
de l'économie, de l'emploi,  
du travail et des solidarités



Délégation interministérielle  
à la prévention et  
à la lutte contre la pauvreté



Délégation générale  
à l'emploi et à la  
formation professionnelle



## Notre newsletter

Inscrivez-vous pour suivre : notre veille juridique, l'actualité du secteur, le positionnement de la fédération, les appels à projets, les offres d'emplois, nos projets régionaux, le calendrier des évènements.

▶ [www.federationsolidarite.org/newsletter](http://www.federationsolidarite.org/newsletter)



Fédération  
des acteurs de  
la solidarité

GRAND EST

La Fédération accompagne,  
représente et œuvre pour  
les personnes vulnérables  
au quotidien.

[www.federationsolidarite.org/regions/grand-est/](http://www.federationsolidarite.org/regions/grand-est/)