

# CONTRE LES EXCLUSIONS POUR LA SOLIDARITÉ



# Sommaire

Rapport moral.....	<b>p.4</b>
Orientation stratégique.....	<b>p.6</b>
Gouvernance.....	<b>p.7</b>
Conseil Régional des Personnes Accueillies / Accompagnées (CRPA).....	<b>p.8</b>
Animation de réseau AHI-ASILE / réfugiés.....	<b>p.14</b>
Santé.....	<b>p.20</b>
Emploi - Insertion par l'Activité économique (IAE).....	<b>p.22</b>
SEVE Emploi.....	<b>p.29</b>
Représentation.....	<b>p.33</b>
La FAS Grand Est : antennes / partenaires.....	<b>p.35</b>

# La Fédération, c'est :

des accueils de jour, des Services Accueil et Orientation (SAO, des maraudes), des centres d'hébergement et de stabilisation, des places de soutien à la parentalité, des résidences sociales, des actions de soutien à la parentalité, des résidences sociales, des risques pour Usagers de Drogues (CAARUD), des appartements de coordination thérapeutique, des services d'accompagnement social lié au logement, des services de domiciliation postale, des micros crèches, des maisons relais, des Centres d'Accueil et d'Accompagnement à la Réduction, des risques pour Usagers de Drogues (CSAPA), des accueils de jour, des Services Accueil et Orientation (SAO, des maraudes), des centres d'hébergement et de stabilisation, des places de soutien à la parentalité, des résidences sociales, des actions de soutien à la parentalité, des résidences sociales, des risques pour Usagers de Drogues (CAARUD), des appartements de coordination thérapeutique, des services d'accompagnement social lié au logement, des services de domiciliation postale, des micros crèches, des maisons relais, des Centres d'Accueil et d'Accompagnement à la Réduction, des risques pour Usagers de Drogues (CSAPA)

des accueils de jour, des Services Accueil et Orientation (SAO, des maraudes), des centres d'hébergement et de stabilisation, des places de soutien à la parentalité, des résidences sociales, des actions de soutien à la parentalité, des résidences sociales, des risques pour Usagers de Drogues (CAARUD), des appartements de coordination thérapeutique, des services d'accompagnement social lié au logement, des services de domiciliation postale, des micros crèches, des maisons relais, des Centres d'Accueil et d'Accompagnement à la Réduction, des risques pour Usagers de Drogues (CSAPA)

des accueils de jour, des Services Accueil et Orientation (SAO, des maraudes), des centres d'hébergement et de stabilisation, des places de soutien à la parentalité, des résidences sociales, des actions de soutien à la parentalité, des résidences sociales, des risques pour Usagers de Drogues (CAARUD), des appartements de coordination thérapeutique, des services d'accompagnement social lié au logement, des services de domiciliation postale, des micros crèches, des maisons relais, des Centres d'Accueil et d'Accompagnement à la Réduction, des risques pour Usagers de Drogues (CSAPA)

# Rapport moral

Comme chaque année, se pose à nous la question du contenu et de l'organisation du rapport moral.

Le projet fédéral de la FAS nationale s'articule autour de 6 axes stratégiques qui fixent les orientations de la Fédération pour la période 2022-2027. Ces axes incarnent la manière dont la fédération fait réseau pour développer ses actions de défense des droits des personnes et du pouvoir d'agir des adhérents.

Cette année, en résonnance avec notre dynamique nationale, nous avons choisi d'articuler ce rapport moral autour des six axes du projet fédéral national. Cette forme nous permet d'évoquer nos principales contributions à ce projet commun, les actions plus détaillées étant bien entendu présentées dans le rapport d'activités.

## 1<sup>er</sup> axe Conquérir de nouveaux droits et rendre effectifs les droits existants.

La conquête des droits pour les personnes les plus vulnérables a été illustrée par la forte mobilisation de nos adhérents dans le cadre « d'une résistance constructive » contre les mesures de la loi « Immigration » dès la fin de l'automne 2023. Il s'agit de l'une des Lois les plus répressives de ces 40 dernières années, qui constitue une atteinte sans précédent aux droits des personnes étrangères.

Les débats médiatiques et politiques autour de la Loi nous ont confortés dans l'idée que nous nous trouvions dans un moment de bascule très inquiétant, nourris de propos décomplexés et stigmatisants en direction des personnes étrangères. Nous restons très vigilants sur les étapes à venir et notamment sur celle de la réforme de l'AME.

## 2<sup>e</sup> axe Construire la solidarité à partir des personnes et des territoires

Nous sommes convaincus que la participation démocratique des personnes accompagnées est un élément central pour identifier les besoins et pour construire les actions et les politiques de solidarité. L'échelon local au sein des territoires de vie des personnes concernées nous paraît être le plus approprié. C'est de cette logique que sont issus les Conseils Départementaux des Personnes Accompagnées (CDPA) animés par la FAS Grand Est. Expérimentation unique sur notre territoire, elle a recueilli la satisfaction de nos financeurs à la suite de la présentation du bilan de ces actions. C'est la raison pour laquelle ce projet sera renouvelé en 2024.

## 3<sup>e</sup> axe Développer les coopérations et promouvoir les dynamiques associatives

La coopération et les échanges entre acteurs constituent des principes forts de notre fédération pour ériger des projets et faire naître des réponses adaptées.

Notre fédération a cherché en 2023 à favoriser les espaces de collaboration, d'échanges de pratiques entre adhérents. La mise en place des commissions régionales AHI, Asile, IAE, les groupes de travail portant sur le projet fédéral viennent illustrer la mise en pratique de ces principes.

## 4<sup>e</sup> axe Soutenir et promouvoir le travail social.

La FAS Grand Est, comme les autres FAS régionales et la FAS nationale, s'est mobilisée en octobre pour rappeler combien le travail social reste en souffrance, en manque de reconnaissance et de perspectives mobilisatrices.

Malgré toutes les mobilisations précédentes, malgré quelques avancées très partielles, le compte n'y est toujours pas, et les sentiments largement partagés de déception, de lassitude et d'abandon perdurent, avec leurs implications concrètes que sont la baisse de l'attractivité, les difficultés de recrutement, la fatigue de ceux qui compensent les postes non pourvus.

Aujourd'hui, le risque de banalisation de cette situation est grand. Par conséquent, nous devons rester mobilisés, collectivement et chacun à sa place, pour maintenir l'espoir d'un renouveau du travail social.

Le congrès national de la FAS, que nous avons le plaisir d'accueillir à Nancy les 24 et 25 septembre, sera consacré au travail social, à son actualité et à son avenir.

## 5<sup>e</sup> axe

### Développer les connaissances pour changer le regard sur la pauvreté et adapter nos réponses.

Nous sommes persuadés que la reconnaissance du travail social passe par le renforcement des connaissances sur ses publics et ses actions.

En 2023, la FAS Grand Est a ainsi réalisé une étude concernant une des principales problématiques de l'accompagnement de nos publics, à savoir la santé.

Cette étude, commandée par l'Agence régionale de santé Grand Est, a permis de clarifier le poids des problématiques de santé dans le parcours des personnes accueillies dans nos structures. Nous espérons qu'elle aura aussi contribué à renforcer le soutien que l'ARS nous apportera dans la prise en compte des problématiques de santé de nos publics.

Nous continuerons à renforcer notre capacité à étendre et préciser ces connaissances dans les années à venir, notamment en développant nos relations avec les organismes de recherche susceptibles d'être intéressés par nos publics et nos activités.

## 6<sup>e</sup> axe

### Faire Fédération : renforcer le fonctionnement interne du réseau

En 2023, suite à l'adoption du projet fédéral national, la FAS a invité les fédérations régionales à s'en emparer afin de le décliner en fonction des particularités territoriales et des préoccupations de leurs adhérents. Dans le Grand Est, les adhérents se sont mobilisés à l'occasion de plusieurs rencontres, qui se sont poursuivies en 2024. Ce travail produira une feuille de route qui guidera notre action durant les années à venir.

Nous remercions tous ceux qui y ont participé à un titre ou à un autre, pour leur engagement et leurs contributions.

Plus généralement, la FAS Grand Est reste attentive à sa mission d'animation territoriale, qui permet aux adhérents de se rencontrer, d'être informés, d'échanger, de collaborer et de porter la voix de la FAS au cœur de leurs actions auprès des personnes accompagnées et auprès de leurs partenaires.

Nous devons à nos adhérents une écoute attentive de leurs préoccupations, qu'elles soient générales ou très locales, qu'elles concernent l'AHJ, le DNA ou l'IAE. Mais nous comptons aussi sur leur mobilisation chaque fois que cela est nécessaire, sachant que ces dernières années les occasions de faire entendre notre voix ne manquent pas, malheureusement.

Et quoi de mieux pour faire fédération que de se rencontrer : nous espérons donc vous retrouver nombreux les 24 et 25 septembre à Nancy pour le congrès national de la FAS.

**Valérie ZMINKA**  
Co-présidente

**Frédéric BAUER**  
Co-président

# Orientation stratégique

En 2023, la Fédération a continué son travail d'animation de réseau et de développement de projets adaptés aux besoins de ses adhérents :

- ▶ Le projet « Addictions et Précarité » en partenariat avec la Fédération Addictions, qui entre dans sa deuxième année et qui propose à six nouvelles structures de l'AH1 un accompagnement dans la prise en compte des addictions ;
- ▶ Le Conseil Départemental des Personnes Accompagnées, qui continue son développement après une première année d'expérimentation en 2022, à la demande de Mme la Commissaire à la Lutte contre la Pauvreté.

L'équipe continue par ailleurs à mettre en œuvre les projets qui contribuent à structurer l'activité de la Fédération depuis plusieurs années : animation du Conseil Régional des Personnes Accompagnées (CRPA), du projet Emploi/IAE et de SEVE Emploi.

L'animation du territoire et la représentation des adhérents a fait l'objet d'une animation spécifique cette année : en plus des commissions régionales AHI, Asile et Emploi/IAE qui se tiennent régulièrement, la Fédération a réuni ses adhérents à Strasbourg, Epinal et Reims afin de travailler collectivement sur le projet fédéral régional qui définira les axes de notre activité pour les prochaines années. Nous remercions les adhérents et les personnes accompagnées pour cette mobilisation et la richesse de la réflexion.

Enfin, la Fédération a démarré en 2023 une activité de formation, autour de la sensibilisation à la médiation active. Ces premières expériences positives nous indiquent qu'il est nécessaire que nous poursuivions sur cette voie afin de proposer aux adhérents une nouvelle offre de service. L'organisme de formation travaillera donc à une certification Qualiopi durant l'année 2024.

Ce travail a été rendu possible grâce à l'investissement constant de l'équipe salariée, du Conseil d'Administration et des co-présidents, que je remercie vivement pour leur implication.

**Alexis Moreau**  
Directeur régional

L'équipe de la Fédération des acteurs de la solidarité Grand Est :

- ▶ **Soraya ADRIAN**, chargée de mission animation territoriale Lorraine
- ▶ **Oumar CISSE**, chargé de mission animation territoriale Champagne-Ardenne
- ▶ **Elisabeth EL GHARBI**, chargée de projet Emploi/IAE
- ▶ **Nour HONEIN**, chargée de mission animation territoriale Alsace / chargée de mission Addictions et précarité
- ▶ **Alexis MOREAU**, directeur régional
- ▶ **Elodie PETITGENET**, chargée de mission SEVE Emploi
- ▶ Avec le soutien de **Frédérique PARCHMENT**, assistante administrative.



# Gouvernance

## Collège administrateurs bénévoles

Jacques BEAUCOURT

**HUMANIS**

élu en 2022

Patrick MEYER

**ARELIA**

élu en 2022

Raymond KOHLER

**SURSO**

élu en 2022

## Collège salariés cadres

Frédéric BAUER

**AAHJ**

élu en 2021

Manon GALMICHE

**L'ABRI**

élue en 2021

Brice MENDES

**CLUB DES JEUNES L'ETAGE**

élu en 2023

Mohamed BOUKAYOUH

**AMLI**

élu en 2021

Cédric HERVE

**FADS LE BON FOYER**

élu en 2022

Tristan MIDY

**AIEM**

élu en 2022

Alain BUFFONI

**ARELIA**

élu en 2022

Martine JEANDON

**LE RENOUVEAU**

élue en 2022

Sylvain NAGEL

**LE RENOUVEAU**

élu en 2023

Magali DARIGNAC

**ARELIA**

élue en 2022

Yves LAMBERT-DELETTRE

**SOS FEMMES ACCUEIL**

élu en 2021

Kamran YEKRANGI

**HUMANIS**

élu en 2022

Katia DELECROIX

**ARS**

élue en 2023

Violaine LAVAUD

**AMLI**

élue en 2021

Valérie ZMINKA

**AIEM**

élue en 2021

Blandine FISCUS

**Foyer Notre Dame**

élue en 2022

Walter LECLERCQ

**Jamais Seul**

élu en 2021

## Collège intervenants sociaux

Olivier KUHN

**AAHJ**

élu en 2021

## Collège personnes accompagnées

Myriam BOTTEMER


élue en 2023





PARTICIPATION - CRPA

# Conseil Régional des Personnes Accueillies / Accompagnées (CRPA)



Encadré par le Décret du 26 octobre 2016 relatif aux instances de concertation permettant d'assurer la participation des personnes prises en charge par le dispositif d'accueil, d'hébergement et d'accompagnement vers l'insertion et le logement des personnes sans domicile, le Conseil Régional des Personnes Accueillies/Accompagnées (CRPA) est devenu un véritable espace d'expression et d'action pour les personnes en situation de pauvreté désireuses d'intervenir dans l'élaboration et le suivi des politiques publiques qui les concernent.

5 ans de travaux des CRPA/CNPA à lire ici :  
<https://www.federationsolidarite.org/wp-content/uploads/2022/05/Plaidoyer-VN.pdf>



**Ce qui est  
fait pour  
moi sans  
moi, est fait  
contre moi.**

Nelson Mandela

## Plénière CRPA

### ♥ Lorraine

#### Le numérique, un moyen d'exclusion sociale de plus ?

29 juin à Nancy

La rencontre du Conseil Régional des Personnes Accueillies ou Accompagnées s'est tenue à Nancy au FJT « Les abeilles », association ADALI Habitat. Cette journée de travail a été consacrée au thème du numérique : exposition des difficultés, des risques, des effets négatifs et positifs du développement du numérique dans toutes les sphères de la vie des individus ont été au cœur des discussions de la journée.

Personnes accompagnées, délégué.es du CRPA et professionnel.le.s ont croisé leur point sur le sujet et formulé des propositions en matière de prévention des risques et de développement d'alternatives à la dématérialisation. Un sujet qui mérite encore et toujours d'alerter, en tant que source d'inégalité d'accès aux droits et dans les dérives liées à son usage.

**25 participant.e.s**

### ♥ Alsace

#### La pair-aidance

13 juin à Strasbourg



La rencontre du CRPA qui s'est tenue le 13 juin à Strasbourg a réuni 52 personnes qui se sont mobilisées autour du thème de la pair-aidance. Un sujet qui a soulevé un très vif intérêt chez les participant.es qui pour certains avaient fait le déplacement de la Lorraine pour venir découvrir, échanger et partager leur réflexion sur cette pratique encore insuffisamment développée notamment dans le champ de la veille sociale, de l'hébergement et du logement.

Le retour d'expérience de travailleur.euse.s pairs, de professionnel.le.s et la présence de la directrice de l'école PRAXIS de Mulhouse a grandement contribué à la qualité des échanges et des travaux de cette journée.

**52 participant.e.s**

### ♥ Champagne-Ardenne

#### Un logement pour tous et sans condition ?

28 septembre à Châlons-en-Champagne

La plénière CRPA du territoire de la Champagne-Ardenne s'est tenue le 28 septembre à Châlons-en-Champagne. Une rencontre qui a réuni 45 participant.es - personnes accompagnées, intervenant.es sociaux.les et cadres associatifs - venus débattre sur le thème « Un logement pour tous et sans condition ? ». Les travaux de la journée ont été enrichis par les interventions de M. Petitcolin de l'OPH de Saint-Dizier et Stéphanie Bunel, en charge de l'AVDL à l'UDAF 52 qui ont pu apporter des éclairages sur

les réponses existantes en matière d'accès et de maintien en logement sur le territoire. - **45 participant.e.s**



Grand Est

## Services sociaux, services publics : quel accompagnement pour les personnes qui en ont besoin ?

30 novembre à Nancy

La rencontre régionale du CRPA qui s'est tenue le 30 novembre dernier a connu un record de participation. 101 personnes ont participé à cette rencontre dont 67 personnes accompagnées et représentant.es de personnes accompagnées (délégué.es du CRPA) venus de toute la région Grand Est, débattre sur le thème « Services sociaux, services publics : quel accompagnement pour les personnes qui en ont besoin ? ».



La journée a été marquée par deux temps forts

► **UNE TABLE RONDE**, 4 intervenants :

- Raül Morales La Mura, sociologue ;
- Raphaël Weisskopf, responsable de l'association l'Îlot ;
- Sandra Joly, représentante des usagers en équipe consultative RSA et ancienne membre du Conseil consultatif du SPIE (Meurthe et Moselle) ;
- Gwilherm Perrotte, responsable du DEES à l'IRTS de Lorraine.

► **UNE SCÉNETTE** « incurable mépris » réalisée et interprétée par des membres du Conseil consultatif du SPIE, Meurthe et Moselle.

Cette rencontre a été l'occasion, pour les personnes concernées, de poser des constats sur le fonctionnement des services et des établissements, de réinterroger les pratiques professionnelles des intervenant.es sociaux.les et de proposer des pistes d'amélioration qui répondraient mieux aux besoins et aux attentes des personnes comme par exemple : davantage de professionnel.le.s et plus de temps d'écoute, un accueil plus chaleureux, un accompagnement qui tienne mieux compte des aspirations de vie des personnes, une formation pour une meilleure connaissance et compréhension des publics en situation de grande marginalité (sans-abri), le développement du travail pair et de la participation, la reconnaissance des travailleur.euse.s sociaux.ales et l'allocation de moyens aux associations pour des conditions d'accueil et d'hébergement dignes...

101 participant.e.s

Réinterroger  
les pratiques  
professionnelles  
des intervenant.es  
sociaux.ales et de  
proposer des pistes  
d'amélioration.





## Les délégué.e.s du CRPA du Grand Est

### Alsace

- ▶ Sandrine RUCH, Bas-Rhin
- ▶ Marcel-Pierre COMPTE, Bas-Rhin
- ▶ Georges DELPHUEQUE, Haut-Rhin
- ▶ Xavier PEENE, Haut-Rhin

### Champagne-Ardenne

- ▶ Henry VIGOURT, Marne
- ▶ Bruno HUBERT, Marne
- ▶ Séverine LORRAIN, Marne
- ▶ Mathieu ANCELIN, Haute Marne

### Lorraine

- ▶ Rezvan Ghaeizadeh, Meurthe et Moselle
- ▶ Daniel KESSE, Meurthe-et-Moselle
- ▶ Isabelle COLOT, Vosges

## ✓ Événements marquants de la vie du CRPA Grand Est

### ◆ Starsbourg

#### Formation des délégué.e.s du CRPA

9 et 10 novembre

Dix délégué.e.s du CRPA Grand Est se sont réunis les 9 et 10 novembre à Strasbourg pour suivre une formation afin de renforcer leur capacité à remplir leur mission de représentant.es des personnes accompagnées. Dans une ambiance conviviale et bienveillante, cette formation a été vécue comme un moment important qui a permis

aux participant.es de mieux appréhender le rôle du.de la délégué.e CRPA, de prendre confiance en eux.elles, de valoriser leur savoir-faire et de développer de nouvelles compétences (prise de parole en public, représentation...).

Un temps fort qui a également favorisé le partage, l'échange de pratiques et la cohésion du groupe.

#### La Transition environnementale : quels engagements immobiliers et sociaux en faveur des plus fragiles ?

##### AMLI - LE TRAIT SOCIAL LAB'2023

- ▶ L'atelier « Participation des personnes accompagnées, acteurs de la Cité » a permis de mettre en avant des initiatives et des projets portés par des personnes fragiles ou en situation de grande précarité.
- ▶ Des résident.es de pensions de famille se mobilisent collectivement pour adopter des comportements écoresponsables et s'investissent dans des projets de préservation de la biodiversité.
- ▶ Sandrine Ruch, une déléguée du CRPA Grand Est a présenté à cette occasion une expérience collective au sein du squat le « Refuge des oublié.es » à Strasbourg (récupération, fabrication de meubles en palette, permaculture...). Une expérience qui a montré que lorsqu'on est à la rue, en mode sobriété contrainte, on développe des actions, comportements et savoir-faire vertueux pour le climat.





16 juin à Paris - Assemblée générale FAS  
**Une représentante des personnes accompagnées au Conseil d'administration de la Fédération nationale**

**Rezvan GHAEIZADEH**, déléguée du Conseil Régional des Personnes Accueillies/Accompagnées a été élue au Conseil d'administration de la FAS en juin 2023.

## Expérimentation Conseil Départemental des Personnes Accompagnées

### L'expérimentation CDPA est reconduite en Grand Est

Soutenu par la Commissaire à la lutte contre la pauvreté et la DREETS Grand Est, le projet CDPA, porté et animé par la FAS est relancé dans les départements du Grand Est.

Une campagne de communication a été déployée au dernier trimestre 2023 par le biais de rencontres, de visioconférences de présentation et d'échanges organisés dans chaque département.

Cette nouvelle « campagne » a permis d'associer de nouveaux.ILes acteur.rice.s en particulier les acteur.rice.s de l'insertion et de l'IAE pour une diffusion encore plus large de la démarche participative notamment auprès des salarié.es en insertion, jeunes ML...

**Une occasion pour les personnes accompagnées de reprendre leur place dans la cité et de valoriser leur expertise d'usage.**



En 2024, des rencontres seront à nouveau organisées dans chaque département pour favoriser la participation des personnes accompagnées ou en situation de précarité afin qu'elles puissent s'exprimer sur leurs besoins et la manière dont les politiques, dispositifs et services existants y répondent, et quels sont les axes d'amélioration... ou pas.

Veille sociale, hébergement logement, santé, emploi, dématérialisation, mobilité ... autant de sujets qui pourront être abordés lors de ces journées.

Ces rencontres sont une réelle occasion pour ces personnes de (re)trouver une place dans la cité et de rendre compte par leur expertise d'usage de l'effectivité et de l'efficacité des politiques, dispositifs et services qui les concernent.







AHI.L

# Animation de réseau AHI - Asile / réfugiés



Depuis 2020, la FAS Grand Est propose des temps de rencontres trimestriels aux professionnel.le.s et bénévoles de son réseau. Les commissions régionales AHI et Asile restent un moment privilégié pour s'informer de l'actualité du secteur, faire des remontées du terrain, mettre en discussion des sujets d'intérêt et partager ses expériences au sein du réseau. Ces échanges sont nourris de l'expertise des chargé.e.s de mission de la fédération nationale. Afin de réunir le plus grand nombre de participant.e.s, ces rencontres se déroulent en visioconférence.

Pour répondre à un besoin de proximité et à une approche plus territoriale des besoins et des attentes de ses structures adhérentes, la fédération organise depuis 2021 des réunions départementales ou régionales pour échanger avec les associations du réseau et davantage en prise avec les réalités locales.



## Retour sur les commissions régionales de 2023

### Rencontres ASILE

#### 31 mars

- Projet de loi immigration et intégration 2023
- Mise en place des SAS régionaux
- Programme AGIR

▶ Avec la participation de Lydie Agon, administratrice à la FAS Grand Est, interventions de Wanda Saire, directrice générale de l'AATM, Anne Peugeot, directrice générale d'APPUIS et d'Isabelle LEFEVRE, coordinatrice AGIR AMLI.

**20 participant.es**

#### 30 juin

- Présences indues
- Programme AGIR
- Dématérialisation ANEF (groupes de travail)
- Retour sur le positionnement et le soutien de la FAS au maire de Saint-Brévin

▶ Avec la participation de Lydie Agon, administratrice à la FAS Grand Est et cheffe de service Pôle Asile de l'AIEM à Metz. **15 participant.es**

#### 29 septembre

- Pratiques participatives dans les structures du DN@
- AGIR : courrier d'interpellation FAS
- Dématérialisation ANEF : modalités d'accompagnement et solution de substitution limitatives
- Retour sur la tribune transpartisane immigration pour les travailleurs sans papier

▶ Avec la participation de Lydie Agon, administratrice à la FAS Grand Est et cheffe de service Pôle Asile de l'AIEM à Metz. **26 participant.es**

#### 15 décembre

- Comité Stratégique du SNADAR 2024/2027
- Changement de marché relatif aux cartes ADA
- Pression/fluidité dn@
- Nouveau logiciel dn@ : contraintes sur les indisponibilités et retour sur le projet de loi immigration et intégration.

▶ Avec la participation de Lydie Agon, administratrice à la FAS Grand Est et d'Adèle CROISE, Chargée de mission Réfugié.e.s Migrant.e.s à la FAS nationale. **22 participant.es**





## Rencontres AHI

### 28 mars

#### Commission régionale AHI Programme AGIR - CHRS hors les murs.

- ▶ Actualités du réseau, avec la participation de **Martine Jeandon**, administratrice à la FAS Grand Est et **Camille Flaszenski** chargée de mission Hébergement-Logement à la FAS nationale. **42 participant.es**

Présentation de modèles de CHRS hors les murs par des associations adhérentes :

- LAIEM à Metz
- L'îlot à Strasbourg
- ACCES à Mulhouse

### 26 septembre

#### Commission régionale AHI - L'accompagnement vers l'emploi dans l'hébergement

- ▶ Présentation du Dispositif Premières Heures (PHC) et convergence par l'AARS
- ▶ Retour d'expérience sur des pratiques d'accompagnement à l'emploi dans l'hébergement par l'AAHJ
- ▶ Présentation TAPAJ par l'AARS/AGU 54

**29 participant.es**

### 12 décembre

#### Commission régionale AHI - Thématique

- ▶ Avec la participation de **Marie Piquepal**, chargée de mission hébergement à la Fédération nationale
- Réforme de la tarification des CHRS
- Présentation du fonds de mutualisation IML 177 en Grand Est (lancement en 2024)
- Un retour sur l'enquête flash punaises de lit et projet de loi anti punaises de lit
- Temps d'échange avec les adhérent.es/partage de sujets d'intérêt, de préoccupation

**17 participant.es**

## Zoom

### Formation à l'accompagnement des personnes bénéficiaires de la protection internationale

Dans le cadre de l'appel à projets « Intégration et accès à la nationalité française », la Fédération a souhaité proposer une formation à destination de professionnel.le.s de services sociaux autour de la question de l'accompagnement des personnes bénéficiaires d'une protection internationale.

À Metz, une session de formation s'est tenue du 23 au 25 janvier 2023, avec la participation de 15 stagiaires issus du CCAS de la ville de Metz et du Conseil Départemental de la Moselle.

Afin de favoriser une meilleure connaissance mutuelle entre les acteur.rice.s du département et d'examiner plus en profondeur la question de l'insertion professionnelle, l'association AMLI a fait la présentation du programme AGIR qu'elle met en œuvre sur le département.



## Ateliers de co-construction du projet fédéral régional en Grand Est

**La Fédération des acteurs de la solidarité Grand Est a organisé trois rencontres qui ont réuni adhérent.es et personnes accompagnées, afin de décliner le projet fédéral au niveau de la région.**

Ces ateliers visaient à fixer les priorités de la Fédération Régionale et les projets qu'elle mènera pour les quatre prochaines années.

Fidèle à ses principes d'animation territoriale, la Fédération a souhaité organiser ces temps au plus près de ses adhérent.es, en se déplaçant au sein des trois ex-régions.

Trois ateliers ont ainsi été animés par Relayance à Strasbourg (22 septembre), Epinal (15 novembre) et Reims (23 novembre).

La réflexion a été articulée autour de trois axes :

- ▶ Redynamiser le travail social et l'action des acteur.rice.s associatifs (axes 3, 4 et 6 du projet fédéral) ;
- ▶ Mieux connaître pour mieux faire connaître et mieux agir (axes 2, 3 et 5) ;
- ▶ Les personnes accompagnées actrices de leurs parcours. (axes 1 et 2).

Nous remercions vivement les adhérent.es et les personnes accompagnées qui ont participé à ces ateliers. Leur investissement nous a permis collectivement de confronter le projet fédéral aux réalités de terrain, d'en valider les orientations, et de l'adapter à la région Grand Est.

Merci à l'équipe pour l'organisation de ces temps, et aux membres du Conseil d'Administration qui se sont engagés dans la démarche.





## Ateliers

### Animation d'ateliers à Strasbourg en lien avec la DDETS 67

Dans le cadre de l'Instance de coordination des intervenants sociaux (ICIS) organisée par la DDETS du Bas-Rhin et la Fédération des acteurs de la solidarité Grand Est, les structures du département ont souhaité mener une réflexion sur la question de la mobilité des ménages dans l'hébergement et le logement hors Eurométropole de Strasbourg, et sur celle de l'appariement entre offre et demande de places d'hébergement.

La Fédération des Acteurs de la Solidarité Grand Est a ainsi coanimé deux groupes de travail avec

la DDETS, le 25 janvier 2023, afin de travailler collectivement ces questions avec les 40 professionnel.les du secteur présent.es et de recenser les difficultés rencontrées.

Ces groupes ont également permis de recueillir les bonnes pratiques et préconisations des participant.es.

Cette réflexion se poursuivra en 2024 en questionnant plus spécifiquement la problématique de la mobilité auprès des acteurs concernés, afin de repérer plus finement les obstacles pouvant amener les ménages à refuser une orientation en dehors de Strasbourg.



## Mission d'appui à l'IML en région Grand Est - Vers un fonds de sécurisation

En 2022, La DREETS a missionné la FAPIL pour étudier l'opportunité de créer un fonds de sécurisation à destination des opérateurs de l'IML 177. La première phase a consisté à réaliser un état des lieux sur le déploiement de l'IML dans la région, notamment par l'organisation de rencontres territoriales en présence de la Fédération des acteurs de la solidarité.

Cet état des lieux a fait l'objet d'une restitution le 16 mars 2023 en visioconférence en présence des services de l'Etat, des organismes mettant en œuvre l'IML 177 dans les territoires et de la Fédération des acteurs de la solidarité.

Dans la continuité de ces travaux, la FAPIL a réuni un groupe de travail composé d'organismes/associations gestionnaires du dispositif (dont des adhérents de la FAS), de représentant.es de l'Etat, de gestionnaires de fonds et de la Fédération des acteurs de la solidarité afin de définir ensemble le fonctionnement et les modalités de mise en œuvre de ce fonds.

Cette démarche a abouti à une présentation, le 5 décembre, des travaux de préfiguration du fonds de sécurisation dont la mise en place est attendue en 2024.



## Santé

### Addictions et précarité

Le projet « addictions et précarité » est co-porté par le fonds national de lutte contre les addictions et la délégation interministérielle à l'hébergement et à l'accès au logement (Dihal). Il est piloté par la Fédération des acteurs de la solidarité et la Fédération addictions.

Dans le cadre de ce projet, la Fédération des acteurs de la solidarité Grand Est accompagne les professionnel.le.s de dix structures du secteur de l'AHI, afin de mettre en place des actions de prévention et de promotion de la santé relatives aux conduites addictives des personnes accueillies.

#### L'accompagnement se fait à plusieurs niveaux :

- ▶ formation des équipes de professionnel.les ;
- ▶ analyse des documents cadres de chaque service concerné ;
- ▶ développement du travail partenarial avec des établissements du secteur de l'addictologie ;
- ▶ mise en place des actions en direction des personnes accompagnées.

En 2023, 6 structures ont été accompagnées, impliquant différents types de services tels que les CHRS, les accueils de jour, les pensions de famille, les ACT, les LAM.

L'accompagnement de ces structures prendra fin le 31 mai 2024.

Grâce à l'accompagnement des 4 structures qui a eu lieu en 2022, il a été possible de proposer un accompagnement plus spécifique aux 6 nouvelles structures en ayant plus de recul et en ayant développé de nouvelles compétences et de nouvelles connaissances sur la thématique des addictions et de la réduction des risques.



**En 2023,  
six structures  
ont été  
accompagnées.**



SANTÉ

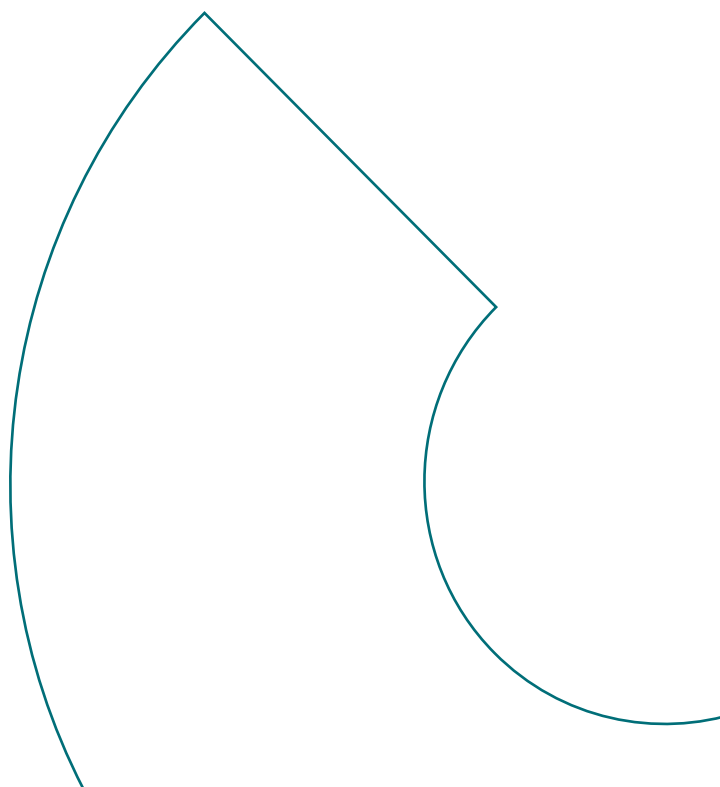
## ZOOM

### Enquête réalisée auprès des adhérents portant sur « les besoins en santé des personnes accompagnées »

La Fédération des acteurs de Solidarité Grand Est a mené, en lien avec l'Agence Régionale de Santé, une enquête au sein du réseau de ses adhérents.

Une première enquête en 2022, construite à partir des objectifs du PRAPS, avait pour objectif de recueillir les observations et préconisations des professionnel.le.s concernant les besoins en santé des personnes accompagnées. Une seconde, partant des mêmes objectifs a été réalisée en 2023 afin de compléter la première en proposant des entretiens réalisés par les professionnel.le.s directement auprès des personnes accompagnées.

Au total, 67 réponses ont été recueillies, soit 23 du secteur de l'Accueil Hébergement Insertion, 25 de l'Asile, 6 de l'Emploi et 13 de la Santé.







EMPLOI - IAE

# Emploi – Insertion par l'Activité Économique (IAE)



La Fédération des Acteurs de la Solidarité partage pleinement l'objectif de croissance forte du secteur fixé par le Pacte d'Ambition pour l'IAE. Elle s'est mobilisée durant l'élaboration du pacte pour porter cette ambition, et se mobilise aujourd'hui pour en faire une réalité, avec deux convictions :

- ▶ *Le développement de l'IAE relève de la synergie d'un projet de structure et de territoire, impliquant les équipes internes et des partenaires, dans une dynamique de coopération.*
- ▶ *Il doit bénéficier aux personnes les plus vulnérables et représenter pour elles un tremplin pour une inclusion sociale et professionnelle durable.*

Pour atteindre ces objectifs, la fédération peut s'appuyer sur la richesse et la variété de son réseau, son expertise de l'accompagnement social et professionnel ainsi que son organisation territoriale, composée sur le Grand Est de trois antennes, situées à Maxéville (siège de l'association), Reims et Strasbourg.

C'est dans ce contexte de collaboration avec nos partenaires institutionnels et associatifs que la FAS Grand Est a participé au déploiement du Pacte Ambition sur notre région, à travers des représentations dans différentes instances. Parallèlement la FAS poursuit son travail d'accompagnement des acteurs de l'insertion socioprofessionnelle.



## ➤ Les cinq axes de développement :

1. Animer notre réseau
2. Accompagner les prescripteurs et les demandeurs d'emploi à une meilleure connaissance du secteur de l'emploi et notamment de l'IAE
3. Faciliter le "ALLER VERS" pour le recrutement en SIAE
4. Créer des passerelles avec le secteur de l'entreprise
5. Accompagner des porteur.euse.s de projets

### 1 Animer notre réseau

- ▶ Une commission mensuelle avec nos SIAE adhérentes
- ▶ Une réunion mensuelle entre chargé.es de mission IAE au niveau national
- ▶ 3 GAN EMPLOI

### 2 Accompagner les prescripteurs et les demandeurs d'emploi à une meilleure connaissance du secteur de l'emploi et notamment de l'IAE

#### ACTIONS MISES EN ŒUVRE

- ▶ **Webinaire** en partenariat avec la DDETS 08.  
46 participant.es
- ▶ 1 intervention dans l'école de travailleur.euse.s sociaux.ales **IRTS Lorraine** - Présentation du secteur de l'IAE
- ▶ 1 intervention dans l'école de travailleur.euse.s sociaux.ales **PRAXIS Mulhouse**
- ▶ **Visite d'une SIAE** en partenariat avec Chantier école à Reims  
11 participant.es
- ▶ **Présentation du secteur de l'IAE** en partenariat avec la DEETS51 à Châlons-en-Champagne  
30 participant.es
- ▶ **Présentations des dispositifs de Pole Emploi** aux travailleur.euse.s sociaux.ales de nos structures d'hébergements adhérentes à Strasbourg  
32 participant.es
- ▶ **Visite de l'entreprise IKEA** à Strasbourg pour des personnes accompagnées et travailleur.euse.s sociaux.ales  
21 participant.es

- ▶ **Co-animation de la commission emploi** au sein de l'AAHJ à Strasbourg
- ▶ **Veille sur les événements emploi** destinés à nos référent.es emploi dans les structures AHI
- ▶ **Présentation du secteur de l'IAE** à des orienteurs et prescripteurs des bassins d'emploi de Saverne et Haguenau  
35 participant.es







## 3 Faciliter le "ALLER VERS" pour le recrutement en SIAE

### ACTIONS MISES EN ŒUVRE

- ▶ **Réponse commune avec l'URSIEA à l'AAP "Initiatives territoriales"** lancé par la DDETS67
- ▶ **Rencontre** de 113 personnes éloignées de l'emploi
- ▶ **Mobilisation sur des ateliers animés par notre partenaire ACTIV'ACTION**
  - Objectif 1 : Reprendre confiance en soi
  - Objectif 2 : Création de liens de confiance avec les SIAE
  - Objectif 3 : Favoriser la mise en action des participant.es

Parallèlement, **sensibilisation des permanent.es des SIAE**, sur l'accueil et l'accompagnement des personnes recrutées en SIAE

- ▶ Proposition de questionner sa posture professionnelle pour des permanent.es, à travers leur participation à des **ateliers de théâtre forum** animés par EN FILIGRANE



## 4 Créer des passerelles avec le secteur de l'entreprise

### ACTIONS MISES EN ŒUVRE

- ▶ **Organisation de 6 visites d'entreprises** en partenariat avec le CREPI Lorraine et les Entreprises pour la Cité  
56 participant.es
- ▶ **Rendez-vous avec le service Pôle entreprises** de la DDETS 67 en partenariat avec l'URSIEA
- ▶ **Rendez-vous avec les GEIQ** Strasbourg et Ardennes
- ▶ **Co organisation du LAB emploi** à Metz, en partenariat avec Pole emploi, l'Etat et les têtes de réseaux IAE du Grand est



Visite des ateliers SNCF à Bischheim



## 5 Accompagner des porteur.euse.s de projets

### ACTIONS MISES EN ŒUVRE

- ▶ **Participation aux CLE de TZCLD** sur l'Eurométropole de Strasbourg
- ▶ **Membre du COPIL de CONVERGENCE** Eurométropole de Strasbourg  
Participation au déploiement de ce programme sur la région

### ZOOM

## Formation à la médiation active

### Deux actions de formation ont été réalisées en 2023

#### ♥ Haut-Rhin

#### ACTION 1

Une sensibilisation à la médiation active à destination des professionnel.le.s intervenant dans le secteur de l'AHl.

- Trois sessions de formation de trois jours. Elles ont concerné 35 personnes, pour 10 structures au total.

Elle a pu avoir lieu grâce au soutien de la DDETS du Haut-Rhin

#### ♥ Aube

#### ACTION 2

Une sensibilisation à la médiation active à destination de Structures de l'Insertion par l'Activité Économique intervenant dans le département de l'Aube.

- D'une durée de dix jours, elle a concerné 6 structures et 17 professionnel.le.s au total.

Cette action a été organisée avec le soutien de la DDETS et du Conseil Départemental de l'Aube.



## Economie sociale et solidaire (ESS) / Emploi

Membre de la CRESS et du Pôle ESS Eurométropole de Strasbourg, la FAS a co-organisé le Forum des métiers de l'ESS porteurs de sens qui s'est tenu le 21 novembre dans le cadre du mois de l'ESS.

► 500 visiteurs.euse.s, 100 exposant.es dont des SIAE



## Emploi / Culture

La FAS GE est membre du COPIL du projet PAVE (Parcours Artistique vers l'Emploi) animé par notre adhérent TÔT ou T'ART à Strasbourg.

Accompagnement de 12 salarié.es de 3 SIAE strasbourgeoises-

Durant 6 mois, les salarié.es ont bénéficié d'ateliers artistiques hebdomadaires dans l'objectif de la mise en scène d'un spectacle autour de la thématique de l'emploi.

► 12 salarié.es de 3 SIAE



Projet PAVE 2023 - simulation d'un entretien d'embauche





## ZOOM

# Jamais Seul visite le chantier d'insertion de l'Association Garage pour l'Insertion et la Solidarité (AGIS51) à REIMS

## Retour sur cette belle action menée par la Fédération des acteurs de la solidarité Grand Est et Chantier école Grand Est, Jamais Seul et AGIS51 en faveur de l'emploi !

Le 7 juin 2023, une équipe de 3 salarié.es et 5 personnes en CADA et HU hébergées par Jamais SEUL à Reims et Sainte-Menehould ont visité le chantier d'insertion AGIS51 à REIMS.

Au programme :

- ▶ Accueil par le directeur de l'ACI, Monsieur Azzedine DJOUADI avec la présentation de sa structure puis interventions de Flore Desclèves, déléguée régionale de CHANTIER École Grand Est et d'Oumar Cissé, chargé de mission animation territoriale de la FAS Grand Est en Champagne-Ardenne sur la prescription des parcours de l'IAE.
- ▶ Échanges avec les professionnel.le.s et personnes hébergées de l'association Jamais Seul
- ▶ Visite guidée du garage avec Monsieur Azzedine DJOUADI, Directeur d'AGIS5

La visite s'est terminée sur le souhait de mettre en œuvre d'autres visites en entreprise par les salarié.es en insertion d'AGIS51 et par les personnes hébergées par Jamais Seul.

Un temps très intéressant qui a permis aux participant.es de découvrir ce chantier d'insertion et les opportunités d'emploi.

Les personnes hébergées par Jamais Seul se projettent déjà dans ce chantier et les professionnel.le.s, mèneront des actions de rapprochement entre les deux structures !





# Les projets de la Fédération des acteurs de la solidarité Grand Est

## SEVE Emploi **quésako ?**

Le programme SEVE Emploi, par le biais d'une formation-action auprès de toute l'équipe de permanent.es d'une SIAE (quel que soit son réseau d'appartenance), doit permettre de :

- ▶ *Faciliter le retour à l'emploi de droit commun de leurs salarié.e.s ;*
- ▶ *Rendre autonomes les salarié.e.s sur le marché du travail de manière durable ;*
- ▶ *Négocier les profils de poste de droit commun avec les entreprises et accompagner dans l'emploi ;*
- ▶ *Valider un projet professionnel par la pratique de périodes apprenantes ;*
- ▶ *Assurer un appui RH aux employeur.euse.s sur la phase de recrutement et d'intégration.*

2023 constitue la 3<sup>e</sup> année de présence du programme sur la région Grand Est. En effet, la période d'essaimage y a commencé en 2021 et s'est poursuivie en 2022 puis SEVE Emploi a été renouvelé pour une année supplémentaire. Au total, 14 SIAE du territoire ont profité de la formation-action sur ces deux dernières années, auxquelles viennent s'ajouter les trois nouvelles SIAE sélectionnées et formées en 2023.

Début 2023, ces 14 SIAE SEVE Emploi du Grand Est ont eu la possibilité de candidater sur une 2<sup>e</sup> voire 3<sup>e</sup> année SEVE Emploi, appelée « SEVE 2 ».

L'objectif de SEVE 2 est de financer la mise en œuvre d'actions d'accompagnement dans l'emploi des ex salarié.es en transition professionnelle recruté.es par un.e employeur.euse.

En Grand Est, sept SIAE ont manifesté leur intérêt à SEVE2 et cinq d'entre elles ont été retenues lors du comité de sélection national du 22 mars 2023.

Pour 2023, 97 candidatures SEVE 2 ont été reçues au niveau national et 70 ont été retenues.

## **8 SIAE** ont été financées par SEVE Emploi en **2023**

### **3 SIAE SEVE 1**

(SIAE n'ayant jamais bénéficié du programme)

### **5 SIAE SEVE 2**

(SIAE ayant déjà bénéficié d'une année de formation SEVE Emploi)



## Répartition des huit SIAE qui ont bénéficié du programme SEVE Emploi en 2023



## Quelques chiffres 2022 représentatifs de SEVE Emploi

**25 permanent.e.s**

des trois SIAE SEVE 1 ont été formé.e.s à SEVE Emploi

**170 000 € versés**

aux sept SIAE pour les aider à déployer la médiation active et à mettre en œuvre des actions de suivi dans l'emploi



**39 journées de formation-action**

dispensées aux sept SIAE dont une journée nationale SEVE 1 et une autre SEVE 2 qui se sont tenues à Paris.



**5 séminaires de direction**

en région et à Paris. Quatre pour les SEVE 1 et une pour les SEVE 2



## Un plan d'actions régional en deux axes

1

### Soutenir le déploiement des bonnes pratiques des SIAE SEVE Emploi :

- ▶ Cinq groupes d'échanges de pratiques en visioconférence
- ▶ Deux journées d'échanges de pratiques départementales en présentiel dans les Vosges et la Marne

2

### Soutenir les SIAE dans leurs liens avec les entreprises et les prescripteurs :

- ▶ Un événement à destination des entreprises et partenaires des SIAE SEVE Emploi de la Marne organisé dans le cadre du Village de l'ESS de la Foire de Châlons-en-Champagne
- ▶ Une réunion d'interconnaissance entre prescripteurs et SIAE SEVE



## Focus sur les journées de sensibilisation à la médiation active vers l'emploi

Cinq cycles de deux journées non consécutives de sensibilisation à la médiation active ont été organisés sur la région, à destination des permanent.es des SIAE.

Elles ont réuni 43 SIAE, soit un peu plus de 50 personnes.

### Focus sur le programme d'un cycle de 2 journées de sensibilisation :

- ▶ **Jour 1**
  - ▶ La médiation active quésako ?
  - ▶ Les mises en situation professionnelle
- ▶ **Jour 2 :**
  - ▶ Les liens avec les employeur.euse.s &
  - ▶ Les liens avec les salarié.es en transition professionnelle.

Avec la présence d'une formatrice SEVE Emploi !

Calendrier et lieux des journées :

Toul	Bar-sur-Aube	Reims	Saint-Avold	Gérardmer
Journée 1 / mardi 6 juin	Journée 1 / mercredi 7 juin	Journée 1 / mardi 13 juin	Journée 1 / jeudi 22 juin	Journée 1 / lundi 26 juin
Journée 2 / lundi 3 juillet	Journée 2 / mercredi 5 juillet	Journée 2 / jeudi 21 septembre	Journée 2 / vendredi 15 septembre	Journée 2 / mardi 19 septembre



**+ de 90 %**  
des participant.es estiment que ce cycle de sensibilisation aura un impact sur leurs connaissances et leur pratique professionnelle



## 2024 : Une nouvelle promo de SIAE SEVE Emploi en Grand Est

L'appel à mobilisation SEVE 1 2024 s'est déroulé de juillet à novembre 2023 dans le but de recruter la 4<sup>e</sup> promo de SIAE SEVE Emploi en Grand Est

- ▶ 22 manifestations d'intérêt
- ▶ Au total : 120 candidatures sur treize régions dont dix sept du Grand Est.

Le comité de sélection, composé de la FAS et de la Délégation Générale à l'Emploi et à la Formation Professionnelle (DGEFP), s'est tenu le 20 février 2024. Il a sélectionné 94 SIAE en France dont 13 en Grand Est.

Le réseau des SIAE formées à au moins une année de SEVE Emploi en Grand Est





# Représentations 2023

Départements	Noms	Représentant.e
Aube	Comité reponsable du PDALHPD	Oumar Cissé, Alexis Moreau
Aube	Comité d'appui DLA	Oumar Cissé
Marne	Comité d'appui DLA	Oumar Cissé
Haute-Marne	Comité d'appui DLA	Oumar Cissé
Meurthe-et-Moselle	CDIAE	Magali Daignac (Arélia), Soraya Adrian
Grand Est	DLAR Régional	Oumar Cissé, Elisabeth El Gharbi, Soraya Adrian
Moselle	CDIAE	Alain Buffoni (Arélia), Soraya Adrian
Moselle	IRTS de Lorraine	Tristan Midy (AIEM)
Bas-Rhin	Comité d'Orientation du FSL	Franck Rivet (Association du Foyer Notre Dame)
Bas-Rhin	Agora des Solidarités, Eurométropole de Strasbourg	Brice Mendes (L'Etage), Alexis Moreau
Bas-Rhin	Comité Responsable du PDALHPD	Brice Mendes (L'Etage), Alexis Moreau
Bas-Rhin	Equipe technique du PDALHPD	Brice Mendes (L'Etage), Nour Honein
Bas-Rhin	Plateforme associative du Neuhof	Brice Mendes (L'Etage), Alexis Moreau
Bas-Rhin	Inter Asso Solidarité Précarité	Frédéric Bauer (AAHJ)
Bas-Rhin	GT 67 PRIAE	Elisabeth El Gharbi
Bas-Rhin	CTDCO	Elisabeth El Gharbi
Bas-Rhin	SPEP 67	Elisabeth El Gharbi
Bas-Rhin	Territoire Zéro Chômeur Longue Durée EMS	Elisabeth El Gharbi
Bas-Rhin	Comité d'appui DLA	Elisabeth El Gharbi
Bas-Rhin	Copil Convergence - 1ères heures	Elisabeth El Gharbi
Bas-Rhin	CDIAE	Kamran Yekrangi (Humanis), Elisabeth El Gharbi
Bas-Rhin	Chambre régionale de l'Economie Sociale et Solidaire	Jean-Pierre Siegrist (Entraide Le Relais), Jacques Beaucourt (Humanis)
Bas-Rhin	Pole ESS Eurométropole Strasbourg	Elisabeth El Gharbi
Haut-Rhin	CAHI	Raymond Kohler, SURSO
Haut-Rhin	Collectif des Associations Unies du 68	Raymond Kohler, SURSO
Haut-Rhin	Comité de pilotage Logement d'Abord - Mulhouse	Raymond Kohler, SURSO
Haut-Rhin	Comité Responsable du PDALHPD	Raymond Kohler, SURSO
Haut-Rhin	Comité stratégique SIAO	Raymond Kohler, SURSO
Haut-Rhin	Conseil d'Administration ADIL 68	Raymond Kohler, SURSO

## Représentations 2022 (suite)

Départements	Noms	Représentant.e
Haut-Rhin	Comité d'appui DLA	Elisabeth El Gharbi
Haut-Rhin	CDIAE	Elisabeth El Gharbi
Ardennes	Comité d'appui DLA	Oumar Cissé
Vosges	CDIAE	Roland Didier, Manon Galmiche (L'Abri)
CeA	Comité régional de l'Habitat et de l'Hébergement	Raymond Kohler, Myriam Bottemer
CeA	Service Public de l'Insertion et de l'Emploi	Elisabeth El Gharbi, Alexis Moreau
Grand Est	Comité Local du Travail Social et du Développement Social	Délégués CRPA, Soraya Adrian
Grand Est	Comité de pilotage régional du PRIAE	Elisabeth El Gharbi
Grand Est	Comité de pilotage régional AAP clauses sociales Grand Est	Elisabeth El Gharbi
Grand Est	Comité de pilotage du PIC IAE	Elisabeth El Gharbi
Grand Est	Comité DLA régional	Elisabeth El Gharbi
Grand Est	Inter Réseaux de l'IAE	Manon Galmiche, L'Abri ; Elisabeth El Gharbi
Grand Est	Comité de pilotage régional IAE	Manon Galmiche (L'Abri), Elisabeth El Gharbi
Grand Est	Comité de pilotage régional de réduction des ISTS	Frédéric Bauer (AAHJ)
Grand Est	Comité de pilotage du PRAPS	Nour Honein, Alexis Moreau
Grand Est	Conférence Régionale de la Santé et de l'Autonomie	Blandine Fiscus (Association du Foyer Notre Dame), Frédéric Bauer (AAHJ), Alexis Moreau
Meurthe-et-Moselle	Comité d'appui DLA	Soraya Adrian
Meuse	Comité d'appui DLA	Soraya Adrian
Vosges	Comité d'appui DLA	Manon Galmiche (L'Abri), Soraya Adrian
Grand Est	Groupe de travail régional l'hébergement/ logement, Stratégie de prévention et de lutte contre la pauvreté	Raymond Kohler (SURSO), Frédéric Bauer (AAHJ)
Marne	CDIAE	Oumar Cissé

# Les antennes

## ANTENNE CHAMPAGNE-ARDENNE

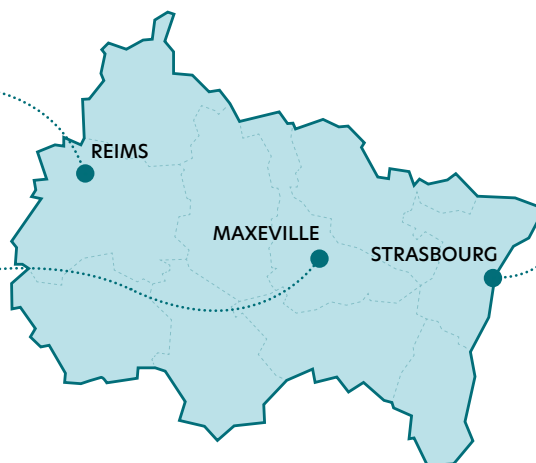
### REIMS

21 chaussée bocquaine,  
51100 REIMS  
07 68 62 41 95

## ANTENNE LORRAINE

### SIÈGE RÉGIONAL

102 rue des Solidarités  
54320 MAXEVILLE  
06 84 04 69 65



## ANTENNE ALSACE

### SECRETARIAT

18 rue du 22 novembre  
67000 STRASBOURG  
03 88 51 00 23

# Nos partenaires

Les actions de la FAS ont été soutenues financièrement en 2022 par nos adhérent.e.s et nos partenaires :



Délégation générale  
à l'emploi et à la  
formation professionnelle



Délégation interministérielle  
à la prévention et  
à la lutte contre la pauvreté



Direction régionale  
de l'économie, de l'emploi,  
du travail et des solidarités

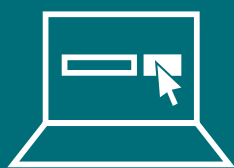


DDETSPP 10



DDETSPP 68





## Notre newsletter

Inscrivez-vous pour suivre : notre veille juridique, l'actualité du secteur, le positionnement de la fédération, les appels à projets, les offres d'emplois, nos projets régionaux, le calendrier des évènements.

► [www.federationsolidarite.org/newsletter](http://www.federationsolidarite.org/newsletter)



Fédération  
des acteurs de  
la solidarité

GRAND EST

La Fédération accompagne,  
représente et œuvre pour  
les personnes vulnérables  
au quotidien.

[www.federationsolidarite.org/regions/grand-est/](http://www.federationsolidarite.org/regions/grand-est/)