

# FICHES CULTURE, SPORT ET LOISIRS

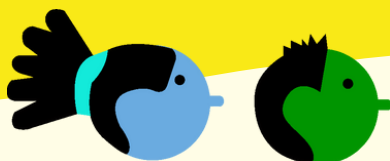


Fédération  
des acteurs de  
la solidarité

# CULTURE SPORT ET LOISIRS

FICHE N°1

## Séjour en mer



Fédération  
des acteurs de  
la solidarité

# Séjour en mer



## Structure porteuse

L'association Permis de Construire (Nantes) accompagne des personnes ayant connu des peines de prison, qui sont en période de sursis ou portent un bracelet électronique et souhaitent à nouveau être "pilote de leur vie".

## Projet

Chaque année depuis 2020, l'association Permis de Construire propose une expérience en mer de plusieurs jours. Ce projet permet d'offrir un temps de respiration dans le quotidien des personnes, tout en vivant un moment unique sur un voilier pendant plusieurs jours.

En 2023, le projet a été tenu du 18 au 22 septembre au départ du port de Croesty (Morbihan) avec 5 personnes concernées âgées de 28 à 50 ans.

---

**Public :** personnes ayant connu des peines de prison

**Financement :** le projet a été financé via le dispositif de la FAS et de l'ANCV "Vacances pour tou.te.s" ainsi que par des fonds propres de l'association.

**Partenariat :** ce projet a la particularité d'être organisé en collaboration avec l'association Tous en Mer, qui organise des séjours en mer pour les personnes n'ayant pas cette possibilité.

---

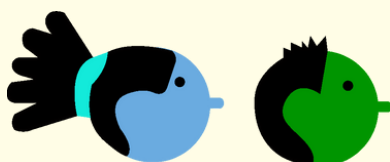
## Bilan et impacts

**Les 5 personnes qui ont pris part à cette expérience ont participé à des réunions en amont du séjour afin de le préparer mais aussi en aval afin de tirer les conclusions de cette expérience, soulignant que ce projet leur a permis de découvrir la navigation, tout en créant du lien social mais surtout que cette prise de distance a eu des impacts sur des éléments de leur quotidien, comme la qualité du sommeil par exemple.**

**CULTURE SPORT ET LOISIRS**

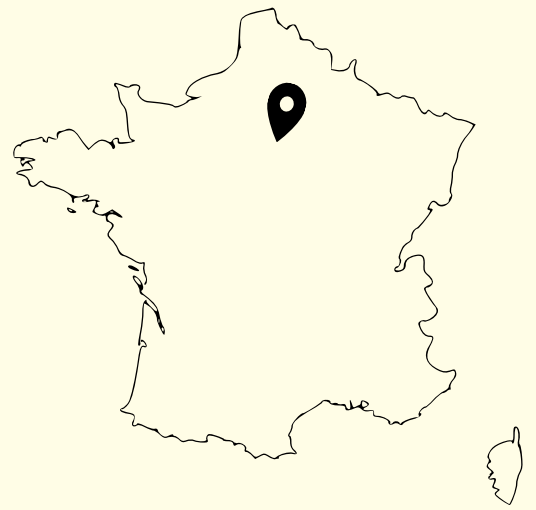
**FICHE N°2**

# **Les ateliers du spectacle**



Fédération  
des acteurs de  
la solidarité

# Les ateliers du spectacle



## Structure porteuse

Le Centre d'hébergement d'urgence La Pépinière à Saint-Maur-des-Fossés (Emmaüs Solidarité).

## Projet

Ce projet culturel découle de la création du spectacle du metteur en scène Sébastien Kheroufi. A travers un atelier, lui et son équipe ont souhaité faire découvrir des métiers du spectacle vivant à des résidentes du CHU la Pépinière, en particulier celui de créateur ou créatrice de décors.

Les résident·es du CHU ont participé à la création d'un sol, à l'assemblage et au façonnage de branches et de troncs de bois morts pour en faire un arbre détruit par la guerre. Leur travail a été vu par un millier de personnes lors des représentations du spectacle au Théâtre du Soleil en juin 2023.

---

**Public :** résidentes et résidents du CHU

**Financement :** le projet a été financé par le FILE, la DRAC Île-de-France et les fonds propres de l'association.

**Partenariat :** la particularité de ce projet est qu'il est mis en place en partenariat étroit avec une équipe de professionnel·les du théâtre.

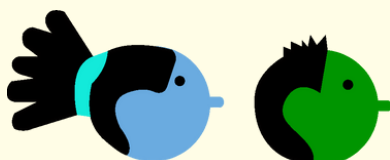
---

## Bilan et impacts

La semaine d'atelier a permis aux résidentes et résidents de se rencontrer, d'apprendre et se comprendre. L'accomplissement manuel a pour avantage de valoriser l'investissement de manière très concrète, participant à l'épanouissement et au sentiment de fierté personnelle.

FICHE N°3 - METIER

# La mise en place d'un coordinateur.rice culturel dans une association



Fédération  
des acteurs de  
la solidarité

# La mise en place d'un coordinateur culturel dans une association



## Structure porteuse

L'association l'Etape est une structure sociale médico-sociale agissant dans les secteurs de la protection de l'enfance, du handicap et de l'insertion par le logement.

## Projet

L'association a mis en place en mars 2022 un poste de coordinateur culturel, à hauteur de 10% du temps de travail d'un professionnel en poste dans l'association, avec pour objectif principal de faciliter le montage de projets mêlant social et culturel en centralisant ces questions. Cette action a permis la création d'une charte des droits culturels associative, la mise en place de journée de formation mais aussi la désignation de référent·es culture dans les structures de l'association.

---

**Public** : enfants placés, personnes en situation de handicap, familles et adultes en situation précaire mais aussi les professionnel·les de l'association, les bénévoles et les partenaires culturels.

**Financement** : le budget représente 0,1 ETP de travailleur·euse social·e et est financé par les fonds propres de l'association.

**Partenariat** : Cette expérimentation est co-construite avec de nombreux partenaires culturels : Handi-Clap (APAJH), Carte Blanche (Nantes Métropole), Pick Up Production (arts urbains), Artisanat (troupe de théâtre), Le Lieu Unique (scène nationale), etc.

---

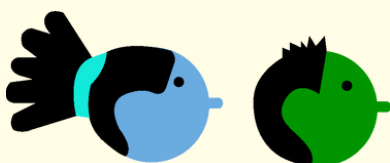
## Bilan et impacts

L'expérimentation permet d'inscrire les droits culturels dans le projet de l'établissement, d'officialiser les budgets dédiés aux actions culturelles et de clarifier une politique culturelle afin de porter des valeurs fortes de sens.

# CULTURE SPORT ET LOISIRS

FICHE N°4

## Nuit de la lecture à la pension de famille le Phare de Lesseps



Fédération  
des acteurs de  
la solidarité



# Nuit de la lecture à la pension de famille le Phare de Lesseps



## Structure porteuse

Pension de famille le Phare de Lesseps (ADALEA) à Saint-Brieuc, composée de logements indépendants et d'espaces collectifs pour les activités communes.

## Projet

Le vendredi 19 janvier 2024, dans le cadre des Nuits de la lecture, l'association a reçu dans la Pension de Famille l'écrivain Vincent Larnicol, auteur d'ouvrages oscillant entre nouvelles et poésies. Ce moment a permis des échanges avec l'écrivain et les habitant·es de la pension, ainsi que des moments de lecture des ouvrages de l'auteur.

Enfin, l'association a reçu une dotation de chèques lire, lui permettant d'acheter des livres pour la bibliothèque collective et les habitant·es de la pension ont également pu bénéficier de chèques lire de façon individuelle.

---

**Financement** : projet financé en partie grâce à l'opération Nuit de la lecture du Ministère de la culture

**Partenariat** : le projet a été mis en place avec la médiathèque locale avec l'écrivain Vincent Larnicol.

---

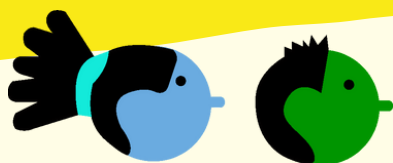
## Bilan et impacts

**Ce moment a été très apprécié par les habitantes et habitants de la pension et une réflexion sur la possibilité de poursuivre avec un atelier de lecture a été ouverte.**

**CULTURE SPORT ET LOISIRS**

**FICHE N°5**

# **Les brigades de lecture**



Fédération  
des acteurs de  
la solidarité

# Les brigades de lecture



## Structure porteuse

Le Centre d'Hébergement pour familles migrantes (CHUM) de Paris-Ivry (Emmaüs Solidarités) accueille près de 450 personnes. Un pôle santé et une école, intégrés au centre permettent un suivi médical et scolaire. Enfin, le pôle socio-culturel du centre propose tout type d'activités aux personnes accueillies.

## Projet

En lien avec la compagnie Hippolyte a mal au cœur, le CHUM a mis en place les brigades de lecture pour proposer aux enfants de renouer avec le plaisir de lire. Tous les soirs, pendant une semaine, des comédien·nes viennent lire des histoires aux enfants, par tranche d'âge. Ces histoires sont lues dans les yourtes du centre, espaces cocon aménagés pour l'occasion avec tapis et coussins.

Cette action a pour objectifs de stimuler l'imaginaire des enfants en inscrivant la lecture dans leur quotidien mais aussi de former les éducateur·ices à la lecture orale lors d'un stage d'une demi-journée afin qu'elles puissent prendre le relai des comédien·nes.

---

**Public :** enfants de 3 à 15 ans habitant au CHUM.

**Financement :** le montant total du budget est de 5000€ et permet de payer les comédien·nes ainsi que la formation des éducateur·ices. Ce montant a été financé grâce au FILE.

**Partenariat :** le projet a été mis en place avec la compagnie Hippolyte a mal au cœur, créée par Estelle Savasta.

---

## Bilan et impacts

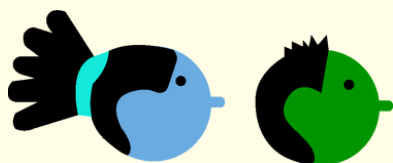
**Le projet des Brigades de lecture est un projet qui se décline et s'adapte à l'infini, il est donc facile d'imaginer d'intervenir dans d'autres structures à l'avenir.**

**La partie formation des éducateur·ices du projet permet une continuité en passant le relais aux professionnel·les qui oeuvrent sur place.**

# CULTURE SPORT ET LOISIRS

FICHE N°6

# Debout Simama



Fédération  
des acteurs de  
la solidarité

# Debout Simama



## Structure porteuse

L'association lyonnaise nouvelle d'écoute et d'accompagnement (Alynea) soutient, accompagne et agit avec les personnes en situation de précarité sur le territoire de la métropole de Lyon. Elle a une approche pluridisciplinaire (samu social, hébergement, logement, formation).

## Projet

Ce projet a eu pour objectif de créer une troupe avec les femmes hébergées par la Halte des femmes et de réaliser une création musicale mêlant différentes disciplines artistiques. La valorisation de ce projet a été plusieurs restitutions publiques.

Les objectifs de ce projet étaient multiples. Pour les femmes, il s'agissait de libérer leur parole, réinvestir leur corps, reconquérir leurs droits culturels, sortir des murs de la structure en s'exposant et en faisant entendre sa voix.

---

**Public :** femmes de 20 à 30 ans issues d'un parcours migratoires et hébergées par l'association.

**Financement :** le montant total du budget du projet est de 5000€, dont 4000€ sont financés par le programme Respirations.

**Partenariat :** le CCO ( laboratoire d'innovation sociale et culturelle) La Rayonne est le principal partenaire du projet, en charge de la médiation artistique, de l'embauche des artistes, du suivi des projets et de sa diffusion finale.

---

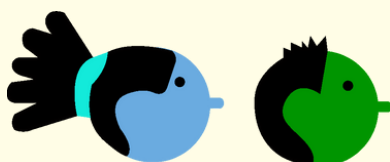
## Bilan et impacts

**Ce projet a eu un impact très positif sur les femmes de la Halte qui témoignent : "j'aime être avec d'autres femmes, je me sens plus libre", "jouer devant des gens, ça a fait quelque chose en moi".**

**CULTURE SPORT ET LOISIRS**

**FICHE N°7**

# **Restauration d'un château**



Fédération  
des acteurs de  
la solidarité

# Restauration d'un château



## Structure porteuse

Ce projet est porté par le CHRS Le Cèdre Homme à Rouen

## Projet

Le projet propose, en collaboration avec une association locale d'histoire et de patrimoine, à 7 résidents d'un CHRS de participer à la restauration du château de Miremont (Dordogne) dans le cadre d'un chantier participatif pendant 7 jours. Le projet comprend, en plus de la restauration, des temps de découverte de la région (visite de villages, grottes, randonnées...). Les matinées de la semaine seront consacrées à la rénovation du château et les après-midi aux activités.

Il s'agit de travailler autour de l'insertion professionnelle (découverte de nouveaux métiers, développement de nouvelles compétences et connaissances), la gestion du quotidien (préparer les repas, faire la vaisselle...) et le renforcement de compétences psycho-sociale (favoriser le bien-être des résidents et renforcer la confiance des personnes via l'accès à la culture et à la nature, ou encore la découverte du patrimoine).

---

**Public** : 7 hommes habitant le CHRS ont participé à ce projet. Ce sont des hommes majeurs en situation de précarité et d'isolement social.

**Financement** : le budget total de l'action est d'un peu plus de 5000€, financé en partie par le FILE et d'autres subventions.

**Partenariat** : les Remparts (organisateur du chantier participatif) et l'association Culture, Histoire et Archéologie de la Châtellenie de Miremont.

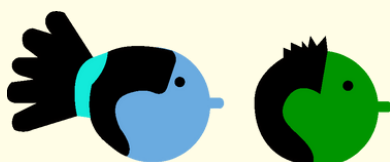
---

## Bilan et impacts

**Ce projet a eu un impact très positif sur les résidents du CHRS, la pratique manuelle permettant de développer de nouvelles compétences.**

FICHE N°8

## Des paroles pour se reconstruire



Fédération  
des acteurs de  
la solidarité



# Des paroles pour se reconstruire



## Structure porteuse

Ce projet est mis en place par le complexe social Lyon Cité de la Fondation de l'Armée du Salut. Il est réalisé auprès des personnes hébergées au sein du tiers lieu "Les Grandes Voisines", établi dans un ancien site hospitalier de la ville de Lyon.

## Projet

Ce projet propose aux résident.es et aux salarié.es en insertion du tiers lieu des séances de création sonores. Il a été proposé à un groupe de 8 personnes de créer un podcast sur le thème de la reconstruction, en partenariat avec l'artiste Stéphane Daublain. 12 ateliers de 2h ont ainsi été réalisés, aboutissant à la création du podcast "Des paroles pour se reconstruire" d'une durée de 23 minutes.

---

**Public :** résident.es et salarié.es en insertion des Grandes-Voisines, issu.es d'un parcours migratoire ou de précarité.

**Financement :** le projet a été entièrement financé par le FILE.

**Partenariat :** le projet a été fait en partenariat avec Stéphane Daublain, comédien et metteur en scène.

---

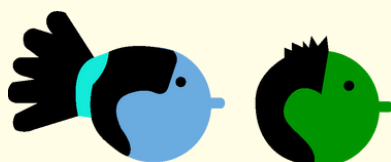
## Bilan et impacts

Les participant.es ont mis en avant l'impact positif de ce projet, qui leur a permis de créer du lien et de se rendre compte de la nécessité de s'exprimer.

# CULTURE SPORT ET LOISIRS

FICHE N°9

## **Le récit de soi : expériences fondatrices, vécues ou imaginaires**



Fédération  
des acteurs de  
la solidarité

# Le récit de soi : expériences fondatrices, vécues ou imaginaires



## Structure porteuse

L'association Autremonde porte ce projet dans ses structures d'accueil à Paris.

## Projet

L'association a mis en place tout au long de l'année 2023 un projet de création cinématographique avec les personnes qu'elle accueille et la réalisatrice Axelle Vinassac. Ces ateliers-rencontres ont consisté en une initiation à la fabrication de films courts, à la croisée du documentaire, de la fiction et de l'auto-fiction en passant par l'apprentissage des techniques «d'écriture plateau», d'improvisation théâtrale, de prises de son et de vue, en argentique Super 8 jusqu'au tournage. Les participant·es ont pu côtoyer des intervenant·es professionnel·les leur permettant de créer un Ciné-Tract, de découvrir et décrypter divers univers cinématographiques. Ce projet a donné lieu à 3 films courts retraçant des parcours de vie de 3 participant·es.

---

**Public :** des personnes bénéficiaires des activités sociolinguistiques de l'association, des personnes orientées vers les services sociaux et accueillies dans les structures d'accueil de l'association.

**Financement :** le projet, d'un montant de plus de 16 000€ a été financé par le FILE mais aussi la mairie de Paris et des fonds propres.

**Partenariat :** ce projet a été réalisé en lien avec la réalisatrice Axelle Vinassac, l'association le Fil des images pour l'organisation des ateliers autour du Ciné Tract, le Cinéma du Réel qui a permis la projection d'un documentaire, le lieu les Plateaux Sauvages.

---

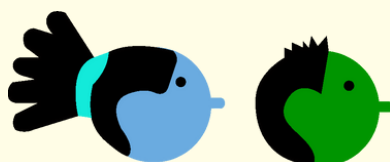
## Bilan et impacts

**L'aboutissement du projet a été la projection des films réalisés à plusieurs occasions. Ce projet a aussi été l'origine d'un nouveau projet collectif autour de l'écriture de conte avec les même participant·es.**

**CULTURE SPORT ET LOISIRS**

**FICHE N°10**

# **Homeless World Cup 2023**



Fédération  
des acteurs de  
la solidarité

# Homeless World Cup 2023



## Structure porteuse

Ce projet est porté par le collectif En Jeu. Ce collectif est le pôle insertion par le sport de l'association Gestare à Montpellier. Il accompagne des personnes sans abri ou en situation de grande précarité par le biais de la pratique sportive.

## Projet

Le projet mis en place par En Jeu est de sélectionner deux équipes de France afin de participer à la Homeless World Cup, la coupe du monde de football des sans abris. Après un tournoi de sélection organisé à Montpellier, une équipe féminine et une équipe masculine ont été retenues. Pour des raisons administratives, l'équipe masculine n'a pas pu s'envoler vers Sacramento (Etats-Unis) où la compétition avait lieu. L'équipe féminine, elle, a participé et s'est classée 9e.

Ce projet permet aussi un accompagnement de l'association des personnes participantes, notamment sur leur formation ou leur accompagnement vers le logement.

---

**Public :** personnes hébergées dans des structures ou accueillies dans des accueils de jour, partout en France.

**Financement :** le FILE, la Fondation Abbé Pierre, le Crédit Agricole, la Banque Populaire et les fonds propres de l'association ont financé ce projet.

**Partenariat :** le projet s'est monté en partenariat avec de nombreuses associations promouvant la pratique du sport pour les personnes les plus précaires, comme par exemple l'association Soccer de Rue à Grenoble

---

## Bilan et impacts

Les joueuses ont vécu de grands moments entre la parade des nations, la cérémonie d'ouverture, les rencontres avec les autres équipes. Cette expérience forte restera gravée dans leur mémoire.

**La Fédération des acteurs de la solidarité (FAS)** est un réseau de plus de 900 associations et 2800 structures qui accueillent et accompagnent les personnes en situation de précarité. Elle est composée d'une fédération nationale et de 13 fédérations régionales sur l'ensemble du territoire.

La Fédération lutte contre les exclusions, promeut l'accompagnement social global et favorise les échanges entre tous les acteurs du secteur social.

La Fédération représente les établissements et services adhérents dans les secteurs de l'insertion par l'activité économique, de la veille sociale, de l'hébergement, du logement adapté, du médico-social ou encore dans l'accueil des demandeurs d'asile et des réfugiés.

La Fédération soutient ses adhérents, les forme et les conseille. Elle agit également auprès des pouvoirs publics pour promouvoir une société plus juste et plus solidaire.

Elle participe enfin à des projets d'innovation sociale dont plusieurs sont soutenus par l'Etat, tels que les programmes SEVE Emploi et Respirations.

**[www.federationsolidarite.org](http://www.federationsolidarite.org)**